

AGENCE DE REGULATION DES POSTES ET DES
COMMUNICATIONS ELECTRONIQUES



OBSERVATOIRE DU MARCHÉ DE LA
TELEPHONIE MOBILE

RAPPORT DU 3^{EME} TRIMESTRE 2011

www.arpce.cg

Sommaire

I. INTRODUCTION AU MARCHÉ DE LA TELEPHONIE MOBILE AU CONGO	3
II. POPULATION TOTALE	4
III. ABONNES DE LA TELEPHONIE MOBILE.....	5
3.1. TOTAL DES ABONNES	5
3.2. ABONNES PAR OPERATEUR ET PARTS DE MARCHÉ EN VOLUME	5
IV. TRAFIC VOIX.....	7
4.1. TRAFIC SORTANT	7
4.2. TRAFIC ENTRANT	8
V. TRAFIC SMS.....	9
5.1. TRAFIC SORTANT	9
5.2. TRAFIC ENTRANT	9
VI. REVENU TOTAL	10
6.1. REVENU TOTAL DU MARCHÉ	10
6.1.1. REVENU SORTANT VOIX	11
6.1.2. REVENU ENTRANT VOIX	12
6.1.3. REVENU SORTANT ET ENTRANT SMS.....	12
VII. RATIOS.....	14
7.1. TARIFS PONDERES VOIX.....	14
7.1.1. Tarifs pondérés sortants (Voix).....	14
7.1.2. Tarifs pondérés sortants par destination (Voix)	14
7.2. TARIFS PONDERES SMS.....	15
7.2.1. Tarifs pondérés sortants (SMS).....	15
7.2.2. Tarifs pondérés sortants par destination (SMS)	15
7.3. ARPU (REVENU MOYEN PAR ABONNE) VOIX.....	16
7.4. ARPU (REVENU MOYEN PAR ABONNE) SMS.....	16
7.5. MOU (TEMPS MOYEN MENSUEL PAR ABONNE).....	16
VIII. ANALYSE DES INDICATEURS DE PERFORMANCE.....	17
8.1. OBSERVATION DES PERFORMANCES PAR RAPPORT A LA VARIABLE PRIX	17
8.1.1. Evolution du trafic par rapport aux tarifs	17
8.1.2. Evolution du revenu total par rapport aux tarifs	17
8.1.3. Evolution de l'ARPU par rapport aux tarifs.....	18
8.2. DES TARIFS A L'ELASTICITE DU MARCHÉ.....	19
DEFINITION DES TERMES UTILISES DANS LE RAPPORT	20

I. INTRODUCTION AU MARCHÉ DE LA TELEPHONIE MOBILE AU CONGO

Le marché congolais de la téléphonie mobile est constitué de 4 opérateurs que sont MTN, Airtel, Warid et Azur¹. Ces quatre opérateurs totalisent 3,9 millions d'abonnés au troisième trimestre 2011 (T3-11) et ont généré un revenu total de 58,5 milliards de F CFA, dont 45,6 milliards rien que pour le revenu sur le trafic sortant.

L'ensemble des opérateurs ont généré au T3-11 un trafic voix de 767 millions de minutes dans les deux sens (sortant et entrant) ; tandis que le volume des SMS a atteint 103 millions.

Les tarifs pondérés sortants de la téléphonie mobile s'établissent, au T3-11, à 79 F/min pour la voix, contre 11 F pour les SMS.

TABLEAU DE BORD

	T3-10	T4-10	T1-11	T2-11	T3-11
Abonnés (000)	3 555	3 719	3 857	3 740	3 903
Revenu Total (Millions de CFA)²	54 563	51 610	49 583	51 511	58 538
Revenu Sortant (Voix)	44 386	41 121	39 369	40 485	45 674
Revenu Entrant (Voix)	9 459	9 915	9 406	10 262	11 692
Revenu Sortant (SMS)	717	574	723	684	1 082
Revenu Entrant (SMS)			86	79	90
Trafic Total Voix (Millions)	748	760	694	644	767
Total Trafic Sortant	621	620	557	492	581
Total Trafic Entrant	128	140	137	152	185
Trafic Total SMS (Millions)	40	61	125	42	103
Total Trafic SMS Sortants	34	56	120	37	98
Total Trafic SMS Entrants	6	4	5	5	5
Tarifs Pondérés Sortants Voix (F CFA)	72	66	71	82	79
Tarifs Pondérés Sortants SMS (F CFA)	21	10	6	18	11

* Toutes les données exprimées en valeur monétaire dans ce rapport sont toutes taxes comprises (TTC).

Sources : Opérateurs et ARPCE

¹ La société Equateur Congo Télécom opère sous la marque Azur.

² Les revenus total des trimestres 1 et 2 diffèrent légèrement de ceux présentés dans les précédents observatoires du fait que le revenu entrant des SMS est désormais pris en compte, à partir du 1^{er} trimestre 2011.

II. POPULATION TOTALE

Les données utilisées par l'ARPCE pour l'évaluation de la population congolaise sont celles produites par le Centre National de la Statistique et des Etudes Economiques (CNSEE) dont le dernier recensement date de 2007. En 2007, le CNSEE a évalué la population congolaise à 3 697 490 habitants avec un TCAM (taux de croissance annuel moyen) de 2,8%.

En utilisant ce TCAM, l'ARPCE a estimé l'évolution de la population congolaise en 2010 et 2011, comme indiqué dans le tableau ci-dessous. La population du Congo est estimée à 4,10 millions d'habitants au troisième trimestre 2011.

POPULATION CONGOLAISE PAR TRIMESTRE

	T3-10	T4-10	T1-11	T2-11	T3-11
Population Totale (000)	3 989	4 017	4 045	4 073	4 101
Population > 14 ans (000)	2 449	2 465	2 483	2 500	2 517

Sources : Centre National de la Statistique et des Etudes Economiques (CNSEE) et ARPCE

Le recensement de la population de 2007 montre également une structure par tranche d'âge. Cette information permet d'estimer le marché adressable (marché potentiel) du Congo. La tranche de la population âgée de plus de 14 ans, la plus susceptible d'avoir un téléphone portable, représente environ 61% de la population totale et est estimée à 2,5 millions d'habitants au troisième trimestre 2011.

III. ABONNES DE LA TELEPHONIE MOBILE

3.1. TOTAL DES ABONNES

Au troisième trimestre 2011, le marché congolais enregistre plus de 3,9 millions d'abonnés répartis entre les quatre opérateurs exerçant en république du Congo. Le taux de croissance du nombre d'abonnés entre T3-10 et T3-11 est de 9,8%. Comparé au T2-11, le nombre d'abonnés au T3-11 a augmenté de 4,4%.

Le marché de la téléphonie mobile est composé à 99,6% d'abonnés prépayés contre 0,4% d'abonnés post payés.

Le taux de pénétration du marché de la téléphonie mobile est de 95,2% au troisième trimestre 2011, contre 89,1% au troisième trimestre 2010.

ABONNES DE LA TELEPHONIE MOBILE ET TAUX DE PENETRATION

	T3-10	T4-10	T1-11	T2-11	T3-11
Total Abonnés (000)	3 555	3 719	3 857	3 740	3 903
Abonnés Prépayés	3 543	3 705	3 843	3 726	3 889
Abonnés Post payés	11	13	14	14	15
Taux de pénétration	89,1%	92,6%	95,4%	91,8%	95,2%

Sources : Opérateurs et ARPCE

3.2. ABONNES PAR OPERATEUR ET PARTS DE MARCHÉ EN VOLUME

Entre T3-10 et T3-11, les abonnés des opérateurs MTN et Airtel ont respectivement augmenté de 9,7% et 9,5%. Ceux de l'opérateur Warid ont baissé de 20,7% sur la même période. Les parcs d'abonnés des deux opérateurs dominants sont assez proches. L'opérateur Azur, entre T1-11 et T3-11, a augmenté sa base d'abonnés de 101,6%.

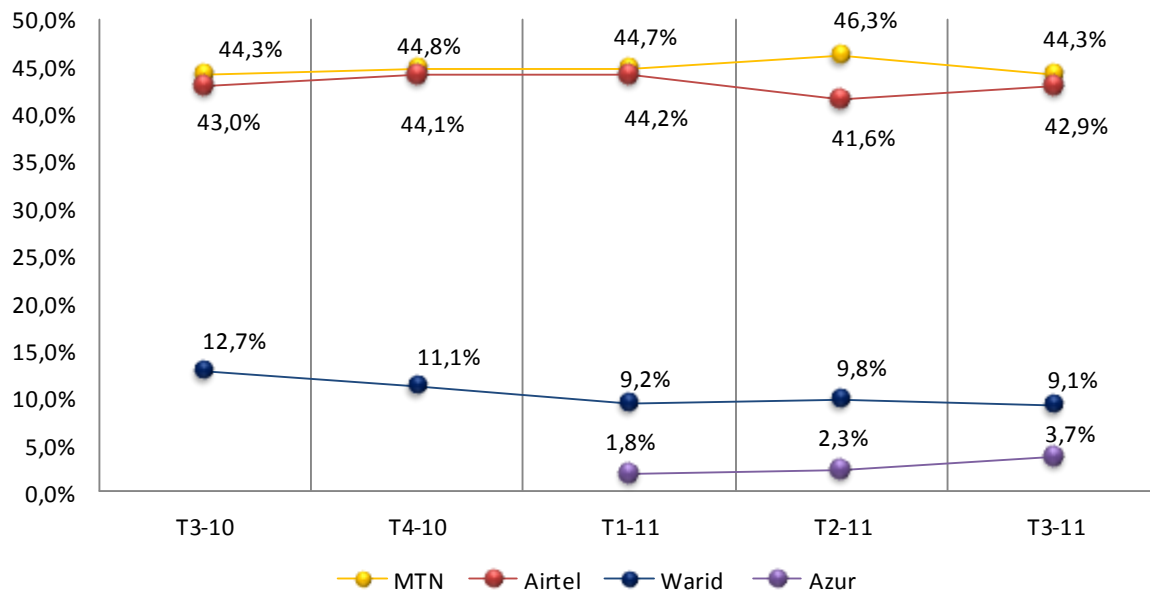
ABONNES PAR OPERATEUR

	T3-10	T4-10	T1-11	T2-11	T3-11
Abonnés par opérateur (000)					
MTN	1 575	1 666	1 725	1 731	1 729
Airtel	1 530	1 641	1 704	1 557	1 675
Warid	450	411	357	367	357
Azur	-	-	71	85	143

Source : Opérateurs

MTN et Airtel ont respectivement 44,3% et 42,9% de parts de marché au troisième trimestre 2011. Le nouvel entrant, Azur, avec un peu plus de 143 000 abonnés, ferme la marche avec 3,7% de parts de marché derrière Warid avec 9,1%.

PARTS DE MARCHÉ EN VOLUME DES OPERATEURS



Sources : Opérateurs et ARPCE

IV. TRAFIC VOIX

4.1. TRAFIC SORTANT

Au troisième trimestre 2011, le total du trafic sortant (la somme du trafic on-net, off-net et international sortant) a atteint plus de 581 millions de minutes. Le trafic on-net représente 60% de ce trafic, contre 26% pour le trafic off-net et 14% pour le trafic international sortant.

Par rapport au T3-10, le total du trafic sortant a baissé de 6,3% au T3-11.

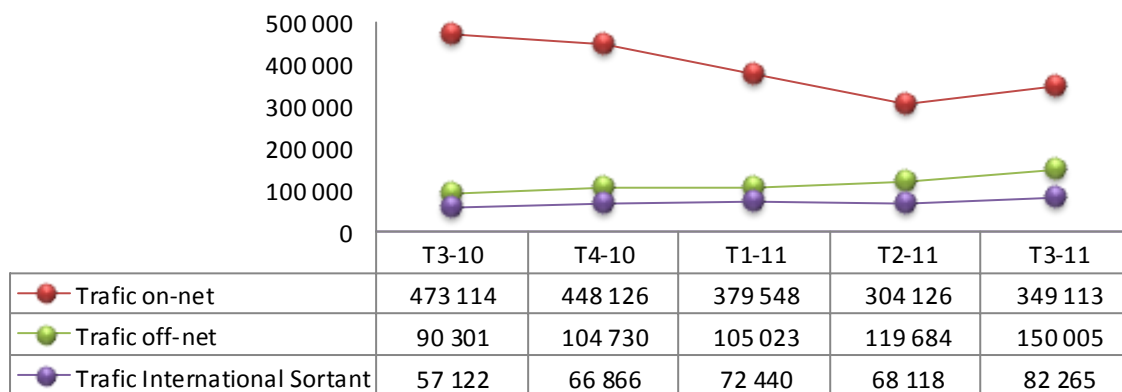
EVOLUTION ET REPARTITION DU TRAFIC SORTANT (VOIX) PAR DESTINATION

	T3-10	T4-10	T1-11	T2-11	T3-11
Total Trafic Sortant (Milliers de Minutes)	620 537	619 722	557 011	491 928	581 382
Répartition du Trafic Sortant					
Trafic on-net	76%	72%	68%	62%	60%
Trafic off-net	15%	17%	19%	24%	26%
Trafic International Sortant	9%	11%	13%	14%	14%

Sources : Opérateurs et ARPCE

L'observation rétrospective de la répartition du total du trafic sortant montre que la plus grande part des appels émis par les abonnés des opérateurs est majoritairement intra-réseau (on-net). Cependant, depuis T4-10, la part des appels on-net est en train de baisser, tandis que la part des appels off-net (inter-réseau) augmentent ; et que celle de l'international sortant a connu une forte progression de 44% au T3-11 comparé au T3-10.

EVOLUTION DU TRAFIC SORTANT PAR DESTINATION (MILLIERS DE MINUTES)



Source : Opérateurs

4.2. TRAFIC ENTRANT

Au troisième trimestre 2011, le total du trafic entrant (la somme du trafic national entrant et du trafic international entrant) a atteint plus de 185 millions de minutes. Par rapport au troisième trimestre 2010, le total du trafic entrant a augmenté de 45,1%.

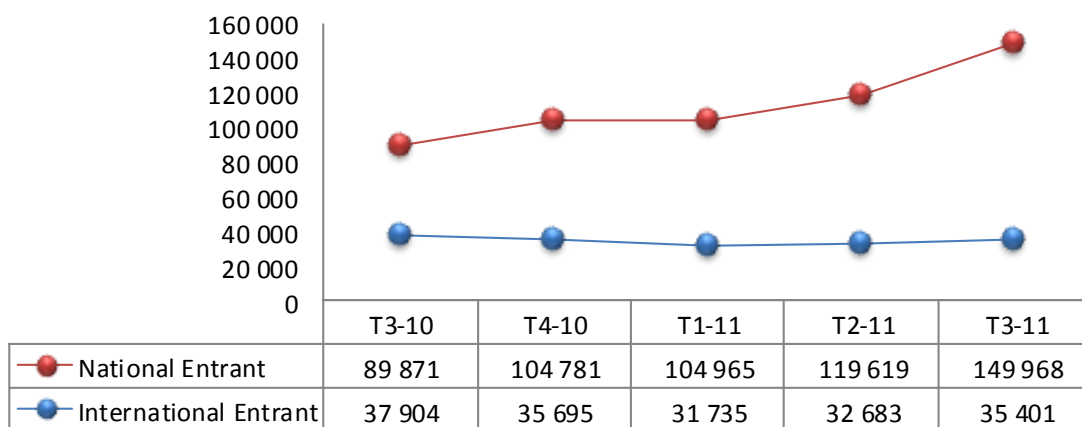
EVOLUTION ET REPARTITION DU TRAFIC ENTRANT (VOIX) PAR DESTINATION

	T3-10	T4-10	T1-11	T2-11	T3-11
Total Trafic Entrant (Milliers de Minutes)	127 775	140 476	136 700	152 302	185 369
Répartition du Trafic Entrant					
National Entrant	70%	75%	77%	79%	81%
International Entrant	30%	25%	23%	21%	19%

Sources : Opérateurs et ARPCE

Au T3-11, le trafic national entrant représente 81% du total du trafic entrant, contre 19% pour le trafic international entrant. Toutefois, on peut observer que la part du trafic international entrant dans le trafic total entrant baisse régulièrement ; passant de 30% au T3-10 à 19% au T3-11.

EVOLUTION DU TRAFIC ENTRANT PAR DESTINATION (MILLIERS DE MINUTES)



Sources : Opérateurs et ARPCE

La courbe du trafic national entrant augmente continuellement. Le trafic international entrant est relativement stable même si on observe une baisse de 6,6% entre T3-10 et T3-11. Cependant, entre T2-11 et T3-11, ce trafic a augmenté de 8,3%.

V. TRAFIC SMS

5.1. TRAFIC SORTANT

Le trafic SMS enregistre des cycles assez irréguliers de croissance. C'est surtout le trafic on-net qui évolue de manière assez irrégulière. On observe, par exemple, que le total du trafic SMS au T3-10 est de 34 millions de SMS contre 97 millions de SMS au T3-11 ; soit une croissance de 184%.

EVOLUTION ET REPARTITION DU TRAFIC SORTANT (SMS) PAR DESTINATION

	T3-10	T4-10	T1-11	T2-11	T3-11
Total Trafic Sortant (Milliers de SMS)	34 438	56 475	120 386	37 233	97 839
Trafic on-net	24 379	49 786	113 057	30 519	90 072
Trafic off-net	5 904	4 416	5 088	4 752	5 304
Trafic International Sortant	4 155	2 273	2 241	1 962	2 463
Répartition du Trafic Sortant Total					
Trafic on-net	71%	88%	94%	82%	92%
Trafic off-net	17%	8%	4%	13%	5%
Trafic International Sortant	12%	4%	2%	5%	3%

Sources : Opérateurs et ARPCE

Au T3-11, le trafic SMS on-net représente 92% du trafic total. On peut observer que les abonnés des différents opérateurs préfèrent s'envoyer des SMS intra-réseau plutôt qu'inter-réseau et vers l'international.

5.2. TRAFIC ENTRANT

Le trafic SMS entrant est exclusivement national dans cet observatoire. Il s'agit des SMS que les opérateurs de la téléphonie mobile terminent chez leurs concurrents. La moyenne tourne autour de 5 millions de SMS depuis T3-10. Au T3-11, 5,3 millions de SMS ont été terminés chez les différents opérateurs. Entre T3-10 et T3-11, le volume des SMS a baissé de 10,1%.

TRAFIC ENTRANT*(SMS) DU MARCHÉ

	T3-10	T4-10	T1-11	T2-11	T3-11
Trafic Entrant (Milliers de SMS)	5 902	4 398	5 059	4 701	5 304

*En l'absence de données sur le trafic SMS international entrant, seul le trafic SMS national entrant est pris compte.

Sources : Opérateurs et ARPCE

VI. REVENU TOTAL

6.1. REVENU TOTAL DU MARCHE

Le revenu total du marché de la téléphonie mobile a enregistré une croissance de 7,3% entre T3-10 et T3-11. En effet, de 54,5 millions de F CFA au T3-10, le revenu total du marché a atteint 58,5 millions de F CFA au T3-11.

Le revenu voix sortant représente environ 78% du revenu total au T3-11, suivi du revenu voix entrant avec 20% et du revenu SMS qui ne représente que 2,2% du revenu total du marché de la téléphonie mobile. Cette répartition du revenu est très constante et ne varie que très légèrement depuis T3-10.

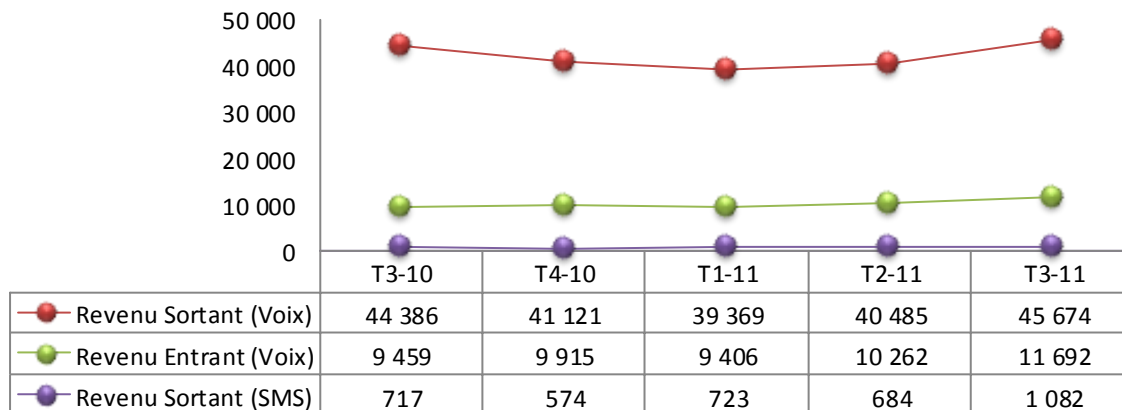
EVOLUTION DU REVENU TOTAL DU MARCHE

	T3-10	T4-10	T1-11	T2-11	T3-11
Revenu Total (Millions de CFA)	54 563	51 610	49 583	51 511	58 538
Revenu Sortant (Voix)	44 386	41 121	39 369	40 485	45 674
Revenu Entrant (Voix)	9 459	9 915	9 406	10 262	11 692
Revenu Sortant (SMS)	717	574	723	684	1 082
Revenu Entrant (SMS)			86	79	90
Répartition du Revenu Total					
Revenu Sortant (Voix)	81%	80%	79%	79%	78%
Revenu Entrant (Voix)	17%	19%	19%	20%	20%
Revenu Sortant (SMS)	1%	1%	1%	1%	2%
Revenu Entrant (SMS)			0,2%	0,2%	0,2%

Sources : Opérateurs et ARPCE

Le revenu sortant Voix a enregistré une hausse entre T3-10 et T3-11, passant respectivement de 44,3 milliards de F CFA à 45,6 milliards de F CFA; soit une hausse de 2,9%. Par contre, au cours de la même période, le revenu entrant a augmenté de 23,6% et le revenu SMS sortant de 50,9%.

EVOLUTION DU REVENU TOTAL PAR TYPE DE TRAFIC (MILLIONS DE F CFA)



Source : Opérateurs

6.1.1. REVENU SORTANT VOIX

Le revenu on-net du marché de la téléphonie mobile a enregistré une décroissance au cours de la période T3-10 / T3-11 de 2,6%. Par contre, les revenus off-net et international sortant ont enregistré une hausse sur la période, respectivement de 8,7% et 13,2%.

En valeur absolue, le revenu on-net est passé de 25,3 milliards de F CFA à 24,7 milliards de F CFA sur cette période. Le revenu off-net est passé de 12,6 à 13,7 milliards de F CFA ; tandis que le revenu international sortant est passé de 6,3 à 7,1 milliards de F CFA sur la période T3-10 / T3-11. Toutefois, la répartition du revenu sortant par destination est plutôt homogène sur la période ; ce qui indique que les habitudes de consommation des abonnés restent relativement stables.

EVOLUTION ET REPARTITION DU REVENU SORTANT (VOIX) PAR DESTINATION

	T3-10	T4-10	T1-11	T2-11	T3-11
Revenus on-net	25 398	23 648	22 462	23 032	24 744
Revenus off-net	12 653	11 472	10 960	11 700	13 757
Revenus International Sortant	6 335	6 001	5 946	5 753	7 173

Répartition du Revenu Sortant

Revenus on-net	57%	58%	57%	57%	54%
Revenus off-net	29%	28%	28%	29%	30%
Revenus International Sortant	14%	15%	15%	14%	16%

Sources : Opérateurs et ARPCE

6.1.2. REVENU ENTRANT VOIX

Le revenu national entrant a atteint 7,0 milliards de F CFA au T3-11, et représente 60,3% du total du revenu entrant. Entre T3-10 et T3-11, le revenu national entrant a connu une hausse de 57,0%. Entre T2-11 et T3-11, ce revenu a augmenté de 17,9%. Quant au revenu international entrant, il enregistre une baisse de 6,6% entre T3-10 et T3-11. Par contre, entre T2-11 et T3-11, ce revenu a progressé de 8,3%. Le revenu international entrant, avec 4,6 milliards de F CFA au T3-11, représente 39,7% du total du revenu entrant.

EVOLUTION ET REPARTITION DU REVENU ENTRANT (VOIX) PAR DESTINATION

	T3-10	T4-10	T1-11	T2-11	T3-11
Revenus National Entrant	4 494	5 239	5 248	5 981	7 054
Revenus International Entrant	4 965	4 676	4 157	4 281	4 638
Répartition du Revenu Entrant	T3-10	T4-10	T1-11	T2-11	T3-11
Revenus National Entrant	47,5%	52,8%	55,8%	58,3%	60,3%
Revenus International Entrant	52,5%	47,2%	44,2%	41,7%	39,7%

Sources : Opérateurs et ARPCE

6.1.3. REVENU SORTANT ET ENTRANT SMS

La pratique du SMS reste encore à développer sur le marché congolais des communications électroniques. En effet, il ne représente que 2% du revenu total du marché. Au T3-11, le marché du SMS a atteint 1 172 millions de F CFA.

Entre T1-11 et T3-11, le revenu total des SMS a augmenté de 44,9%. La plus forte croissance de ce revenu provient du revenu on-net qui, au cours de cette période, est passé respectivement de 428 millions de F CFA à 712 millions de F CFA ; soit une croissance de 66,3%. Le revenu on-net, au T3-11, représente 66 % du total du revenu SMS Sortant. Les revenus off-net et l'international sortant ont augmenté respectivement, sur la période T1-11 / T3-11, de 9,3% et 41,8%.

EVOLUTION ET REPARTITION DU REVENU SORTANT ET ENTRANT (SMS) PAR DESTINATION

	T3-10	T4-10	T1-11	T2-11	T3-11
Revenu Total SMS (Millions de CFA)	717	574	809	763	1 172
Revenus on-net	413	310	428	408	712
Revenus off-net	132	125	147	138	161
Revenus International Sortant	173	139	147	138	209
Revenus National Entrant			86	79	90
Répartition du Revenu SMS					
Revenus on-net	58%	54%	53%	54%	61%
Revenus off-net	18%	22%	18%	18%	14%
Revenus International Sortant	24%	24%	18%	18%	18%
Revenus National Entrant			11%	10%	8%

Sources : Opérateurs et ARPCE

VII. RATIOS

7.1. TARIFS PONDERES VOIX

7.1.1. Tarifs pondérés sortants (Voix)

Les tarifs pondérés sortants du marché de la téléphonie mobile au Congo enregistrent une hausse entre T3-10 et T3-11 de 9,8%. Par contre, entre T2-11 et T3-11, ces tarifs ont baissé de 4,5% ; passant de 82 F/min à 79 F/min.

EVOLUTION DES TARIFS PONDERES SORTANTS DU MARCHE (VOIX) (F CFA/MINUTE)

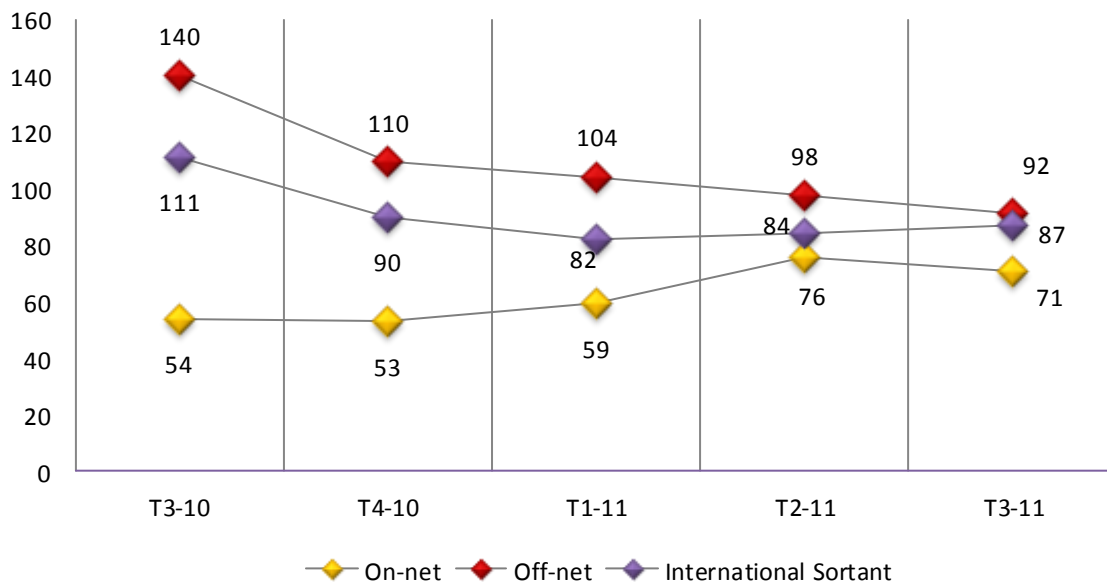
	T3-10	T4-10	T1-11	T2-11	T3-11
Tarifs Pondérés Sortants	72	66	71	82	79

Sources : Opérateurs et ARPCE

7.1.2. Tarifs pondérés sortants par destination (Voix)

Ce sont les tarifs off-net qui ont le plus baissé au cours de la période T3-10 / T3-11. De 140 F/min, ils sont passés à 92 F/min ; soit une baisse de 34,6%.

EVOLUTION DES TARIFS PONDERES SORTANTS PAR DESTINATION (VOIX) (F CFA/MINUTE)



Sources : Opérateurs et ARPCE

Les tarifs de la destination international sortant ont également baissé au cours de la période T3-10 / T3-11. Ils sont respectivement passés de 111 F/min à 87 F/min ; soit une baisse de 21,4%.

Les tarifs de la destination on-net ont, en revanche, augmenté au cours de la période T3-10 / T3-11. Ils sont respectivement passés de 54 F/min à 71 F/min ; soit une hausse de 32,0%.

7.2. TARIFS PONDERES SMS

7.2.1. Tarifs pondérés sortants (SMS)

Les tarifs pondérés sortants des SMS ont enregistré une baisse de 46,9% entre T3-10 et T3-11. En effet, au T3-10, le tarif pondéré sortant était de 21 F et a baissé à 11 F au T3-11.

EVOLUTION DES TARIFS PONDERES SORTANTS DU MARCHE (SMS) (F CFA/MESSAGE)

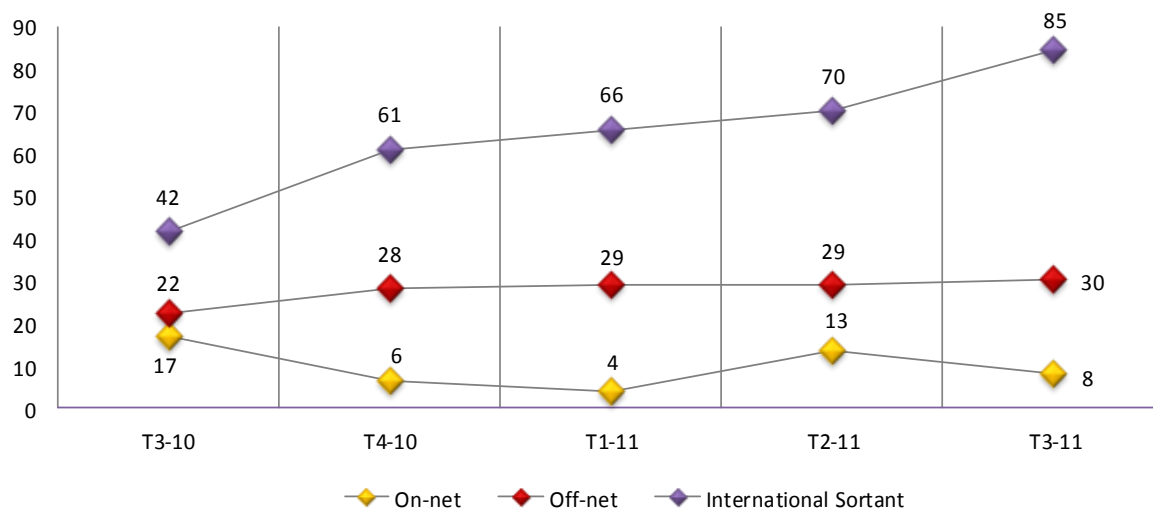
	T3-10	T4-10	T1-11	T2-11	T3-11
Tarifs Pondérés Sortants	21	10	6	18	11

Sources : Opérateurs et ARPCE

7.2.2. Tarifs pondérés sortants par destination (SMS)

Les tarifs de la destination on-net ont baissé de 53,3% au cours de la période T3-10 / T3-11. Ils sont passés de 17 F à 8 F. Les tarifs de la destination internationale sortant ont augmenté de 104,2% au cours de la période; tandis que ceux de l'off-net ont augmenté de 36%.

EVOLUTION DES TARIFS PONDERES SORTANTS PAR DESTINATION (SMS) (F CFA/MINUTE)



Sources : Opérateurs et ARPCE

7.3. ARPU (REVENU MOYEN PAR ABONNE) VOIX

En moyenne, un abonné aura dépensé 4 977 F CFA par mois pour communiquer au T3-11. Au T3-10, l'ARPU était de 5 162 F CFA. La dépense mensuelle moyenne des abonnés a donc baissé de 3,6% sur la période T3-10 / T3-11. Par contre, entre T2-11 et T3-11, l'ARPU a augmenté de 9,3%.

Toutefois, pour le trafic sortant, donc pour les appels émis par les abonnés, l'ARPU sortant est de 3 962 F CFA au T3-11, contre 4 256 F CFA au T3-10 ; soit également une baisse de 6,9% sur la période. Quant à l'ARPU entrant, il est de 1 015 F CFA au T3-11, contre 906 F CFA au T3-10 ; soit une baisse de 12%.

EVOLUTION DE L'ARPU (VOIX) PAR TYPE DE TRAFIC (EN F CFA)

	T3-10	T4-10	T1-11	T2-11	T3-11
ARPU	5 162	4 604	4 235	4 552	4 977
ARPU Sortant	4 256	3 710	3 418	3 632	3 962
ARPU Entrant	906	894	817	921	1 015

Sources : Opérateurs et ARPCE

7.4. ARPU (REVENU MOYEN PAR ABONNE) SMS

L'ARPU des SMS a augmenté de 47,6% entre T3-10 et T3-11, passant de 69 F CFA à 102 F CFA. Par contre, entre T2-11 et T3-11, l'ARPU a augmenté de 48,5%.

EVOLUTION DE L'ARPU (SMS) PAR TYPE DE TRAFIC (EN F CFA)

	T3-10	T4-10	T1-11	T2-11	T3-11
ARPU	69	52	70	68	102
ARPU Sortant	69	52	63	61	94
ARPU Entrant			7	7	8

Sources : Opérateurs et ARPCE

7.5. MoU (TEMPS MOYEN MENSUEL PAR ABONNE)

Entre T3-10 et T3-11, le MoU du marché a enregistré une baisse de 7,2% ; passant de 72 minutes à 67 minutes. Le MoU sortant enregistre une baisse au T3-11 avec 50 minutes par abonné et par mois. Le MoU entrant est dans l'ensemble stable, même si il enregistre une hausse de 31,4% entre T3-10 et T3-11.

EVOLUTION DU MoU

	T3-10	T4-10	T1-11	T2-11	T3-11
MoU	72	69	60	58	67
MoU Sortant	59	56	48	44	50
MoU Entrant	12	13	12	14	16

Sources : Opérateurs et ARPCE

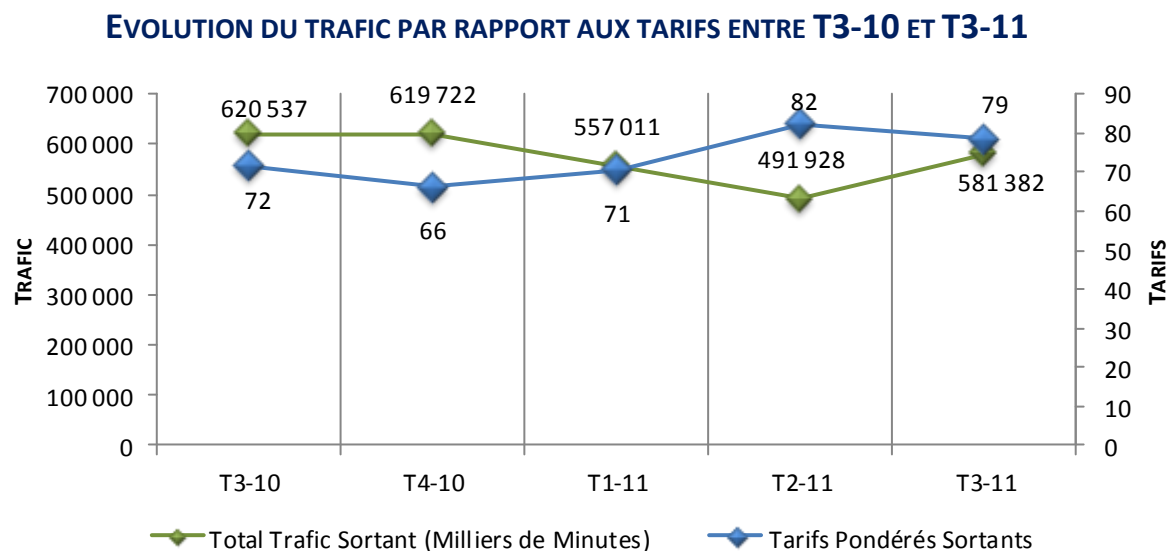
VIII. ANALYSE DES INDICATEURS DE PERFORMANCE

8.1. OBSERVATION DES PERFORMANCES PAR RAPPORT A LA VARIABLE PRIX

8.1.1. Evolution du trafic par rapport aux tarifs

Le graphique ci-dessous montre l'évolution des tarifs sortants pondérés par rapport à l'évolution du trafic total sortant (la somme du trafic on-net, off-net et de l'international sortant). On observe que la baisse des tarifs au T3-10 s'accompagne d'une hausse du trafic.

Au T4-10, le trafic sortant connaît une légère baisse tandis que les tarifs baissent. Au T1-11, le trafic baisse toujours alors que les tarifs augmentent. Au T3-11, on peut observer qu'une baisse des tarifs sortants de 4,5% par rapport au T2-11 s'accompagne d'une hausse du trafic sortant de 18,2%.



Sources : Opérateurs et ARPCE

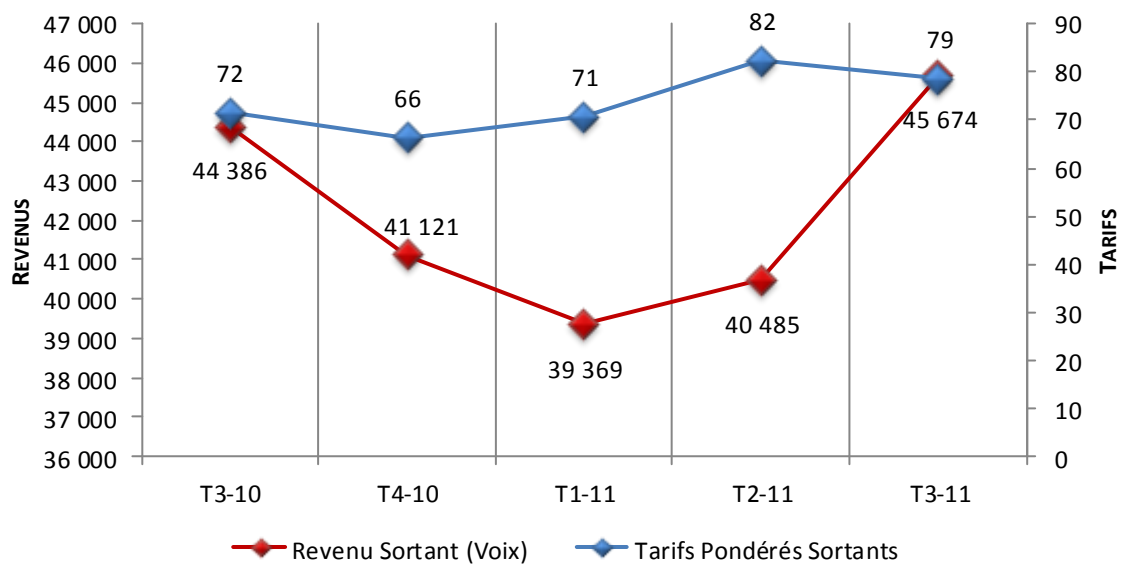
8.1.2. Evolution du revenu total par rapport aux tarifs

Le graphique ci-dessous montre l'évolution du revenu total sortant par rapport aux tarifs pondérés sortants. On constate qu'entre T3-10 et T4-10 les prix baissent.

Au T4-10, la baisse des tarifs s'accompagne d'une baisse du revenu ; baisse qui se poursuit au T1-11 alors que les tarifs augmentent. La hausse des tarifs se poursuit au T2-11 en même temps que les tarifs augmentent.

Au T3-11, les tarifs baissent de 4,5% par rapport au T2-11 tandis que les revenus augmentent de 12,8%.

EVOLUTION DES REVENUS* PAR RAPPORT AUX TARIFS ENTRE T3-10 ET T3-11



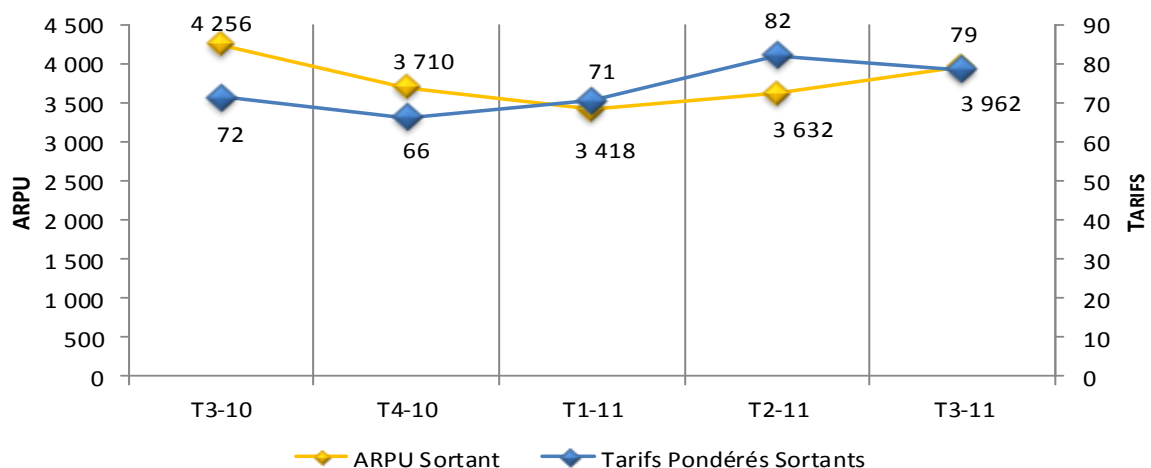
* Revenus exprimés en Millions de F CFA

Sources : Opérateurs et ARPCE

8.1.3. Evolution de l'ARPU par rapport aux tarifs

Le graphe ci-dessous montre l'évolution de l'ARPU par rapport à la variable prix ou tarifs sortants. Entre T2-11 et T3-11, l'ARPU a augmenté de 9,1%, alors que les tarifs ont baissé de 4,5%.

EVOLUTION DE L'ARPU PAR RAPPORT AUX TARIFS ENTRE T3-10 ET T3-11



Sources : Opérateurs et ARPCE

8.2. DES TARIFS A L'ELASTICITE DU MARCHE

Le niveau de compétition du marché de la téléphonie mobile au Congo a conduit les opérateurs de la téléphonie mobile à développer des offres de services basées essentiellement sur les tarifs. Pour évaluer l'impact des tarifs sur le comportement des abonnés, l'analyse des variations du trafic et de l'ARPU peut entre-ouvrir des pistes d'explications ; en plus de l'analyse de l'élasticité prix de la demande.

Pour l'ensemble du marché, les tarifs pondérés de toutes les destinations du trafic sortant (on-net, off-net et international sortant) ont augmenté de 9,8% entre T3-10 et T3-11. Ainsi, sur cette période, le tarif est passé de 72 F/min à 79 F/min.

Le trafic sortant du marché, entre T3-10 et T3-11, a baissé de près de 40 millions de minutes. En effet, au T3-10, le trafic sortant était de 620 millions de minutes, contre 581 millions de minutes au T3-11 ; soit une baisse de 6,3%.

Cependant, l'ARPU sortant du marché a connu une baisse de 6,9%. L'augmentation des tarifs n'aurait donc pas permis de stabiliser l'ARPU.

EVOLUTION DES INDICATEURS DE PERFORMANCE ET DE L'ELASTICITE ENTRE T3-10 ET T3-11

	Tarifs* Sortants		Trafic** Sortant		ARPU* Sortant		Elasticité
	T3-10	T3-11	T3-10	T3-11	T3-10	T3-11	T3-11 / T3-10
Total Marché	72	79	620 537	581 382	4 256	3 962	-0,6
Variation des indicateurs de performance entre T3-10 et T3-11							
	9,8%		-6,3%		-6,9%		

*En F CFA

** En milliers de minutes

Sources : Opérateurs et ARPCE

Le calcul mathématique de l'élasticité prix de la demande du marché donne un indice de -0,6 [en valeur absolue, $E_d < 1$] entre T3-10 et T3-11. Cet indice indiquerait une inélasticité du marché. En effet, l'incidence de l'augmentation des tarifs sur la période a permis au marché de passer de 44,3 milliards de F CFA au T3-10 à 45,6 milliards de CFA au T3-11.

Toutefois, on observe que l'augmentation des tarifs est suivie d'une baisse du niveau de trafic. Il faut cependant noter que cette baisse du niveau de trafic sortant est surtout le fait d'un des opérateurs dont le niveau de trafic a baissé de près de 72% entre T3-10 et T3-11, alors que son revenu sortant, sur la même période a augmenté de 1%.

DEFINITION DES TERMES UTILISES DANS LE RAPPORT

ARPU (Average Revenue Per User): c'est le revenu mensuel moyen pondéré qu'un abonné génère à son opérateur. En d'autres termes, c'est la moyenne des dépenses mensuelles que les abonnés consacrent aux communications téléphoniques mobiles.

Destinations de Trafic : (voir type ou nature de trafic)

Elasticité Prix de la Demande (Ed) : elle mesure la variation de la demande (volume de trafic) à un changement de la variable prix du bien demandé. C'est donc le rapport entre la variation de la quantité des minutes sur la variation des tarifs pratiqués par minute.

MoU (Minutes of Use) : c'est le temps mensuel, exprimé en minutes, qu'un abonné consacre en moyenne aux communications téléphoniques.

Off-net : ce terme désigne une relation inter-réseau entre deux opérateurs. Les appels, les SMS, le trafic, le revenu, etc. sont générés par l'opérateur A en liaison avec l'opérateur B.

On-net : ce terme désigne une relation intra-réseau, donc au sein d'un même réseau. Les appels, les SMS, le trafic, le revenu, etc. sont générés par un abonné de l'opérateur A en liaison avec un autre abonné de l'opérateur A.

Parts de marché: on distingue deux types de parts de marché (en valeur et en volume). La part de marché en valeur est la répartition du poids de chaque opérateur sur la base du revenu total généré par l'ensemble des opérateurs. La part de marché en volume représente le poids de chaque opérateur par rapport au nombre total des abonnés du marché.

Revenu Entrant SMS : le revenu SMS entrant est généré par le nombre de SMS reçus par les abonnés d'un réseau de téléphonie mobile en provenance des opérateurs concurrents sur le même marché national (exclusion faite des SMS on-net intra-réseau), mais aussi en provenance des opérateurs qui exercent en dehors des frontières nationales. Les SMS entrants peuvent donc être de deux natures : SMS national entrant et SMS international entrant. Le revenu entrant SMS est donc la somme des revenus SMS national entrant et SMS international entrant.

Revenu Entrant Voix: le revenu Voix est généré par tous les appels reçus par les abonnés d'un opérateur de téléphonie mobile, à l'exclusion des appels on-net de son réseau. On distingue deux types d'appels entrants: les appels entrants nationaux (trafic national entrant) et les appels entrants internationaux (trafic international entrant).

Revenu Sortant SMS: le revenu SMS sortant est généré par le nombre de SMS envoyés (émis) par les abonnés d'un réseau de téléphonie mobile. Les SMS émis ou sortants peuvent être intra-réseau (on-net), inter-réseau (off-net) et/ou dirigés vers l'international. Le revenu sortant SMS est donc la somme des revenus SMS on-net, off-net et international sortants.

Revenu Sortant Voix: le revenu sortant est généré par les appels émis par les abonnés d'un réseau de téléphonie mobile. Les appels émis ou sortants peuvent être intra-réseau (on-net), inter-réseau (off-net) et/ou dirigés vers l'international. Le revenu sortant voix est donc la somme des Revenus on-net, off-net et international sortant.

Revenu Total ou Total Revenu: c'est la somme des revenus générés par le trafic sortant Voix, le trafic entrant Voix et le Trafic ou nombre de SMS sortants.

Tarifs pondérés : c'est le rapport entre le revenu d'une destination d'appel (on-net, off-net et international sortant) sur le trafic de cette destination ou bien encore le rapport entre le revenu de l'ensemble de ces destinations sur le trafic total des ces destinations.

Terminaison d'Appel : un appel est terminé d'un réseau A vers un réseau B quand l'abonné du réseau A parvient à entrer en communication avec son correspondant du réseau B. Cette terminaison est assujettie à un coût d'interconnexion que l'opérateur A paye à l'opérateur B pour avoir permis l'utilisation des ressources de son réseau.

Trafic Entrant: il correspond aux appels reçus par les abonnés d'un opérateur. Les appels entrants peuvent être nationaux (d'un opérateur A vers un opérateur B dans le même pays) ou bien internationaux (appels dont l'origine est à l'extérieur des frontières d'un pays).

Trafic SMS Entrant: il correspond au nombre de SMS reçus par les abonnés d'un opérateur. La provenance des SMS peut être nationale et internationale.

Trafic SMS Sortant: il correspond au nombre de SMS envoyés par les abonnés d'un opérateur en on-net, off-net et à l'international.

Trafic Sortant: il correspond aux appels émis par les abonnés d'un opérateur. Les appels émis peuvent être intra-réseau (on-net), inter-réseau (off-net) ou destinés à l'international (international sortant).

Type ou Nature de Trafic : le trafic peut être de deux types (entrant ou sortant). A chaque type ou nature de trafic correspondent des destinations (on-net, off-net, international sortant, international entrant, national entrant).



1^{er} étage, Immeuble Monte Cristo
Rond-Point de la Gare, Brazzaville

BP : 424 - Brazzaville, République du Congo
Contact : +242 05 510 7272
Site internet : www.arpce.cg