

**AGENCE DE REGULATION DES POSTES ET DES
COMMUNICATIONS ELECTRONIQUES**



**OBSERVATOIRE DU MARCHÉ DE LA
TELEPHONIE MOBILE**

RAPPORT DU 1^{ER} TRIMESTRE 2012

www.arpce.cg

Sommaire

I. CARACTERISTIQUES GENERALES DU MARCHE DE LA TELEPHONIE MOBILE AU CONGO	4
II. POPULATION TOTALE	5
III. ABONNES DE LA TELEPHONIE MOBILE.....	6
3.1. TOTAL DES ABONNES	6
3.2. ABONNES PAR OPERATEUR ET PARTS DE MARCHE EN VOLUME	6
3.3. ACTIVATIONS ET DESACTIVATIONS DU MARCHE PAR OPERATEUR	7
IV. TRAFIC VOIX.....	9
4.1. TRAFIC SORTANT DU MARCHE (VOIX)	9
4.2. TRAFIC SORTANT PAR OPERATEUR (VOIX)	10
4.3. TRAFIC ENTRANT DU MARCHE (VOIX)	10
4.4. TRAFIC ENTRANT PAR OPERATEUR (VOIX)	11
V. TRAFIC SMS.....	12
5.1. TRAFIC SORTANT DU MARCHE (SMS)	12
5.2. TRAFIC SORTANT PAR OPERATEUR (SMS).....	12
5.3. TRAFIC ENTRANT DU MARCHE (SMS)	13
5.4. TRAFIC ENTRANT PAR OPERATEUR (SMS).....	13
VI. REVENU TOTAL.....	14
6.1. REVENU TOTAL DU MARCHE	14
6.1.1. REVENU SORTANT VOIX	15
6.1.2. REVENU ENTRANT VOIX	16
6.1.3. REVENU SORTANT ET ENTRANT SMS.....	16
6.2. REVENU TOTAL DU MARCHE (VOIX) PAR OPERATEUR.....	17
6.3. REVENU TOTAL DU MARCHE (SMS) PAR OPERATEUR	18
VII. RATIOS.....	19
7.1. TARIFS PONDERES VOIX	19
7.1.1. TARIFS PONDERES SORTANTS (VOIX).....	19
7.1.2. TARIFS PONDERES SORTANTS PAR DESTINATION (VOIX).....	19
7.1.3. TARIFS PONDERES SORTANTS PAR OPERATEUR ET PAR DESTINATION (VOIX)	20
7.2. TARIFS PONDERES SMS	21
7.2.1. TARIFS PONDERES SORTANTS (SMS).....	21
7.2.2. TARIFS PONDERES SORTANTS PAR DESTINATION (SMS).....	21
7.2.3. TARIFS PONDERES SORTANTS PAR OPERATEUR ET PAR DESTINATION (SMS).....	21
7.3. ARPU (REVENU MOYEN PAR ABONNE) VOIX.....	22
7.4. ARPU (REVENU MOYEN PAR ABONNE) PAR OPERATEUR (VOIX).....	23
7.5. ARPU (REVENU MOYEN PAR ABONNE) SMS.....	23
7.6. ARPU (REVENU MOYEN PAR ABONNE) PAR OPERATEUR (SMS)	24
7.7. MoU (TEMPS MOYEN MENSUEL PAR ABONNE)	24
7.8. MoU (TEMPS MOYEN MENSUEL PAR ABONNE) PAR OPERATEUR	24
VIII. ANALYSE DES INDICATEURS DE PERFORMANCE.....	26

8.1. OBSERVATION DES PERFORMANCES PAR RAPPORT A LA VARIABLE PRIX.....	26
8.1.1. EVOLUTION DU TRAFIC PAR RAPPORT AUX TARIFS.....	26
8.1.2. EVOLUTION DU REVENU TOTAL PAR RAPPORT AUX TARIFS.....	26
8.1.3. EVOLUTION DE L'ARPU PAR RAPPORT AUX TARIFS.....	27
8.2. DES TARIFS A L'ELASTICITE DU MARCHE.....	27
DEFINITION DES TERMES UTILISES DANS LE RAPPORT	29

I. Caractéristiques générales du marché de la téléphonie mobile au Congo

Le marché congolais de la téléphonie mobile est constitué de 4 opérateurs que sont MTN, Airtel, Warid et Azur¹. Ces quatre opérateurs totalisent 3,9 millions d'abonnés au premier trimestre 2012 (T1-12) et ont généré un revenu total de 59,0 milliards de F CFA, dont 46,0 milliards rien que pour le revenu sur le trafic sortant.

L'ensemble des opérateurs a généré au T1-12 un trafic voix de 789 millions de minutes dans les deux sens (sortant et entrant) ; tandis que le volume des SMS a atteint 70 millions. Les tarifs pondérés sortants de la téléphonie mobile s'établissent, au T1-12, à 79 F/min pour la voix, contre 16 F pour les SMS.

TABLEAU DE BORD

	T1-11	T2-11	T3-11	T4-11	T1-12
Abonnés (000)	3 857	3 740	3 903	3 885	3 933
Revenu Total (Millions de CFA)	49 583	51 511	58 538	58 282	59 024
Revenu Sortant (Voix)	39 369	40 485	45 674	45 903	46 044
Revenu Entrant (Voix)	9 406	10 262	11 692	11 300	11 878
Revenu Sortant (SMS)	723	684	1 082	974	984
Revenu Entrant (SMS)	86	79	90	104	119

	T1-11	T2-11	T3-11	T4-11	T1-12
Trafic Total Voix (Millions)	694	644	767	782	789
Total Trafic Sortant	557	492	581	584	581
Total Trafic Entrant	137	152	185	198	208

	T1-11	T2-11	T3-11	T4-11	T1-12
Trafic Total SMS (Millions)	125	42	174	112	70
Total Trafic SMS Sortants	120	37	168	106	63
Total Trafic SMS Entrants	5	5	5	6	7

	T1-11	T2-11	T3-11	T4-11	T1-12
Tarifs Pondérés Sortants Voix (F CFA)	71	82	79	79	79
Tarifs Pondérés Sortants SMS (F CFA)	6	18	6	9	16

* Toutes les données exprimées en valeur monétaire dans ce rapport sont toutes taxes comprises (TTC).

Sources : Opérateurs et ARPCE

¹ La société Equateur Télécom Congo opère sous la marque Azur.

II. Population totale

Les données utilisées par l'ARPCE pour l'évaluation de la population congolaise sont celles produites par le Centre National de la Statistique et des Etudes Economiques (CNSEE) dont le dernier recensement date de 2007. En 2007, le CNSEE a évalué la population congolaise à 3 697 490 habitants avec un TCAM (taux de croissance annuel moyen) de 2,8%.

En utilisant ce TCAM, l'ARPCE a estimé l'évolution de la population congolaise en 2011 et 2012, comme indiqué dans le tableau ci-dessous. La population du Congo est estimée à 4,15 millions d'habitants au premier trimestre 2011.

POPULATION CONGOLAISE PAR TRIMESTRE

	T1-11	T2-11	T3-11	T4-11	T1-12
Population Totale (000)	4 045	4 073	4 101	4 129	4 158
Population > 14 ans (000)	2 483	2 500	2 517	2 535	2 606

Sources : Centre National de la Statistique et des Etudes Economiques (CNSEE) et ARPCE

Le recensement de la population de 2007 montre également une structure par tranche d'âge. Cette information permet d'estimer le marché adressable (marché potentiel) du Congo. La tranche de la population âgée de plus de 14 ans, la plus susceptible d'avoir un téléphone portable, représente environ 61% de la population totale et est estimée à 2,6 millions d'habitants au premier trimestre 2012.

III. Abonnés de la téléphonie mobile

3.1. TOTAL DES ABONNÉS

Au premier trimestre 2012, le marché congolais enregistre plus de 3,9 millions d'abonnés répartis entre les quatre opérateurs exerçant en république du Congo. Le taux de croissance du nombre d'abonnés entre T1-11 et T1-12 est de 2%. Comparé au T4-11, le nombre d'abonnés au T1-12 a augmenté de 1,3%.

Le marché de la téléphonie mobile est composé à 99,6% d'abonnés prépayés contre 0,4% d'abonnés post payés.

Le taux de pénétration du marché de la téléphonie mobile est de 94,6% au premier trimestre 2012, contre 95,4% au premier trimestre 2011.

ABONNES DE LA TELEPHONIE MOBILE ET TAUX DE PENETRATION

	T1-11	T2-11	T3-11	T4-11	T1-12
Population Totale (000)	4 045	4 073	4 101	4 129	4 158
Population > 14 ans (000)	2 483	2 500	2 517	2 535	2 606
Taux de pénétration	95,4%	91,8%	95,2%	94,1%	94,6%

Sources : Opérateurs et ARPCE

3.2. ABONNÉS PAR OPÉRATEUR ET PARTS DE MARCHÉ EN VOLUME

Entre T1-11 et T1-12, les abonnés des opérateurs MTN et Airtel ont respectivement baissé de 5,4% et 0,3%. Toutefois, les parcs d'abonnés des deux opérateurs dominants sont très proches. Les abonnés de l'opérateur Warid et d'Azur ont augmenté respectivement de 23,5% et de 127 %.

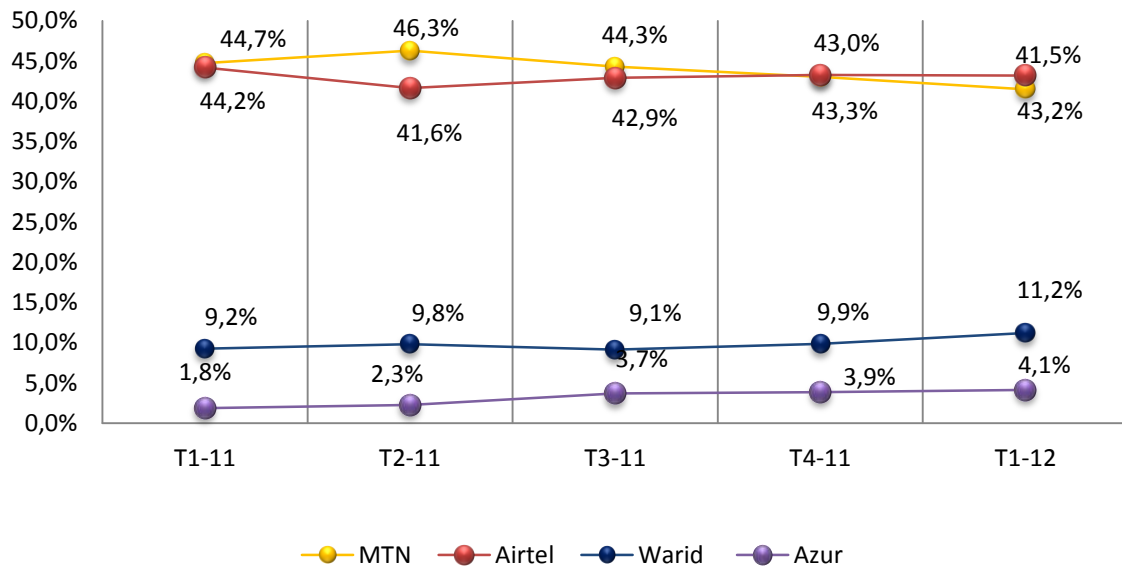
ABONNES PAR OPERATEUR

	T1-11	T2-11	T3-11	T4-11	T1-12
Abonnés par opérateur (000)					
MTN	1 725	1 731	1 729	1 672	1 632
Airtel	1 704	1 557	1 675	1 680	1 699
Warid	357	367	357	383	440
Azur	71	85	143	150	161

Source : Opérateurs

MTN et Airtel ont respectivement 41,5% et 43,2% de parts de marché au premier trimestre 2012. Après un peu plus d'un an d'existence sur le marché, Azur, avec environ 161 000 abonnés, ferme la marche avec 4,1% de parts de marché derrière Warid avec 11,2%.

PARTS DE MARCHÉ EN VOLUME DES OPERATEURS



Sources : Opérateurs et ARPCE

3.3. ACTIVATIONS ET DÉSACTIVATIONS DU MARCHÉ PAR OPERATEUR

Au T1-12, les activations d'abonnés des opérateurs MTN et Airtel ont respectivement baissé, de 10,3% et 28,0%, par rapport au T1-11; tandis que les désactivations d'abonnés de MTN ont augmenté de 41,2%, et celles d'Airtel baissé de 18,2%. Les activations d'abonnés de l'opérateur Warid, ont augmenté de 47,1%, alors que les désactivations ont baissé de 56% au T1-12 par rapport au T1-11.

Au T1-12, le nombre d'activations d'abonnés est de 635 000 réparti de la manière suivante : MTN 35,1%, Airtel 37,7%, Warid 18,2% et Azur 9,0%.

Au cours de la même période (T1-12), le nombre de désactivations d'abonnés est de 602 000, réparti de la manière suivante : MTN 44,6%, Airtel 36,6%, Warid 9,7% et azur 9,1%.

ACTIVATIONS ET DESACTIVATIONS ABONNES

	T1-11	T2-11	T3-11	T4-11	T1-12
Activations Abonnés (000)	660	583	668	642	635
MTN	249	200	192	169	223
Airtel	333	264	323	304	240
Warid	79	84	68	106	116
Azur	0	35	85	63	57
Désactivations Abonnés (000)	592	700	539	663	602
MTN	190	194	195	226	268
Airtel	269	411	239	298	220
Warid	133	74	79	80	59
Azur	0	21	27	59	55
Net Additionnel (000)	68	-117	130	-21	34
MTN	59	6	-3	-57	-45
Airtel	63	-148	84	5	19
Warid	-54	10	-10	26	57
Azur	0	14	59	4	3

Sources : Opérateurs

IV. Trafic Voix

4.1. TRAFIC SORTANT DU MARCHE (VOIX)

Au premier trimestre 2012, le total du trafic sortant (la somme du trafic sortant en on-net, en off-net et à l'international) a atteint plus de 580 millions de minutes. Le trafic on-net représente 57% de ce trafic, contre 30% pour le trafic off-net et 13% pour le trafic international.

Par rapport au T1-11, le total du trafic sortant a augmenté de 4,3% au T1-12.

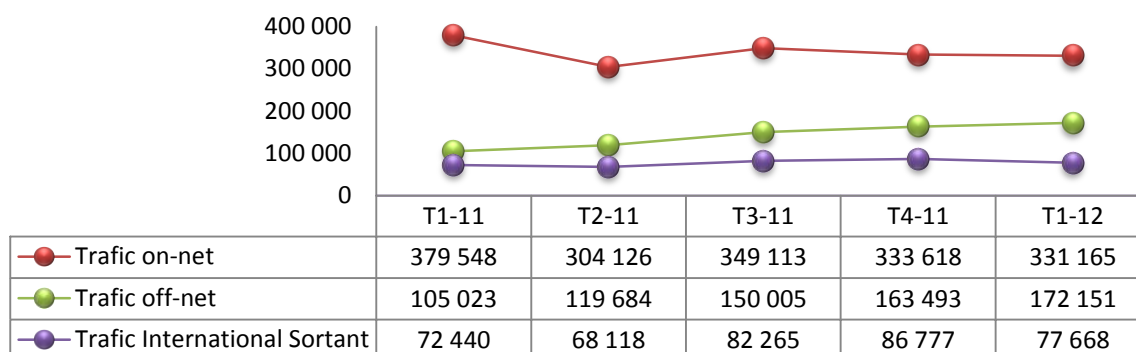
EVOLUTION ET REPARTITION DU TRAFIC SORTANT (VOIX) PAR DESTINATION

	T1-11	T2-11	T3-11	T4-11	T1-12
Total Trafic Sortant (Milliers de Minutes)	557 011	491 928	581 382	583 887	580 984
Répartition du Trafic Sortant					
Trafic on-net	68%	62%	60%	57%	57%
Trafic off-net	19%	24%	26%	28%	30%
Trafic International Sortant	13%	14%	14%	15%	13%

Sources : Opérateurs et ARPCE

L'observation rétrospective de la répartition du total du trafic sortant montre que la plus grande part du trafic généré par les abonnés des opérateurs est majoritairement intra-réseau (on-net). Cependant, comparé au T1-11, le volume du trafic on-net a baissé de 12,7% au T1-12, tandis que celui du trafic off-net (inter-réseau) a augmenté de 63,9%. Quant au trafic à l'international sortant, il a augmenté de 7,2% au T1-12 comparé au T1-11.

EVOLUTION DU TRAFIC SORTANT PAR DESTINATION (MILLIERS DE MINUTES)



Source : Opérateurs

4.2. TRAFIC SORTANT PAR OPERATEUR (VOIX)

Entre T1-11 et T1-12, le trafic sortant de l'opérateur MTN a baissé de 4,4% ; alors que celui d'Airtel a augmenté de 23,9%. Quant à celui de Ward, il a baissé de 25,5%. Entre T1-11 et T1-12, l'opérateur Azur a augmenté son trafic sortant de 310%.

EVOLUTION DU TRAFIC SORTANT PAR OPERATEUR (MILLIERS DE MINUTES)

	T1-11	T2-11	T3-11	T4-11	T1-12
MTN	290 267	250 161	305 370	290 936	277 604
AIRTEL	184 135	195 784	217 183	219 714	228 199
WARID	78 552	38 563	44 615	56 767	58 546
AZUR	4 057	7 421	14 214	16 472	16 634

Source : Opérateurs

4.3. TRAFIC ENTRANT DU MARCHE (VOIX)

Au premier trimestre 2012, le total du trafic entrant (la somme du trafic national entrant et du trafic international entrant) a atteint plus de 208 millions de minutes. Par rapport au premier trimestre 2011, le total du trafic entrant a augmenté de 52,5%.

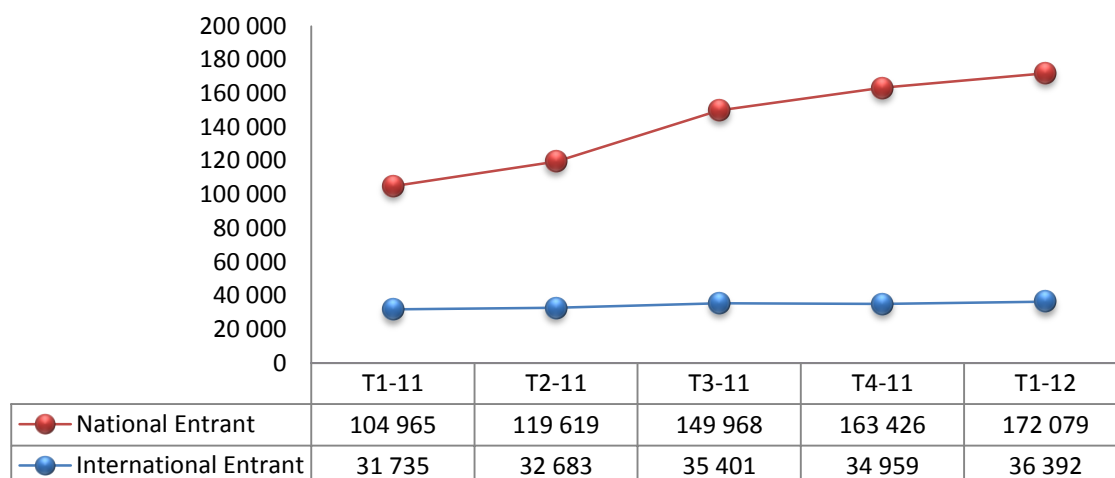
EVOLUTION ET REPARTITION DU TRAFIC ENTRANT (VOIX) PAR DESTINATION

	T1-11	T2-11	T3-11	T4-11	T1-12
Total Trafic Entrant (Milliers de Minutes)	136 700	152 302	185 369	198 384	208 471
Répartition du Trafic Entrant					
National Entrant	77%	79%	81%	82%	83%
International Entrant	23%	21%	19%	18%	17%

Sources : Opérateurs et ARPCE

Au T1-12, le trafic national entrant représente 83% du total du trafic entrant, contre 17% pour le trafic international entrant. Toutefois, on peut observer que la part du trafic international entrant dans le trafic total entrant baisse régulièrement ; passant de 23% au T1-11 à 17% au T1-12.

ÉVOLUTION DU TRAFIC ENTRANT PAR DESTINATION (MILLIERS DE MINUTES)



Sources : Opérateurs et ARPCE

Le trafic national entrant augmente continuellement et enregistre une croissance de 63,9% entre T1-11 et T1-12. Quant au trafic international entrant, il enregistre une croissance de 14,4% sur la même période.

4.4. TRAFIC ENTRANT PAR OPERATEUR (VOIX)

Entre T1-11 et T1-12, les opérateurs ont connu une hausse globale de leur trafic sortant. MTN et Airtel ont vu leur trafic augmenté respectivement de 36,8% et 55,3%. Warid et Azur ont connu les plus fortes augmentations de leur trafic, avec des hausses respectives de 94,3% et 878,2%.

ÉVOLUTION DU TRAFIC ENTRANT PAR OPERATEUR (MILLIERS DE MINUTES)

	T1-11	T2-11	T3-11	T4-11	T1-12
MTN	69 133	78 263	89 707	93 236	94 591
AIRTEL	57 232	61 893	78 708	84 333	88 874
WARID	9 707	10 748	14 201	16 316	18 859
AZUR	629	1 397	2 754	4 499	6 148

Sources : Opérateurs

V. Trafic SMS

5.1. TRAFIC SORTANT DU MARCHE (SMS)

Le trafic SMS enregistre des cycles assez irréguliers de croissance. C'est surtout le trafic on-net qui évolue de manière assez irrégulière. On observe, par exemple, que le total du trafic SMS au T1-11 est de 120 millions de SMS contre 63 millions de SMS au T1-12 ; soit une décroissance de 48%.

EVOLUTION ET REPARTITION DU TRAFIC SORTANT (SMS) PAR DESTINATION

	T1-11	T2-11	T3-11	T4-11	T1-12
Total Traffic Sortant (Milliers de SMS)	120 386	37 233	97 839	106 040	63 164
Trafic on-net	113 057	30 519	90 072	97 407	53 564
Trafic off-net	5 088	4 752	5 304	6 120	6 979
Trafic International Sortant	2 241	1 962	2 463	2 513	2 621
Répartition du Trafic Sortant Total					
Trafic on-net	94%	82%	92%	92%	85%
Trafic off-net	4%	13%	5%	6%	11%
Trafic International Sortant	2%	5%	3%	2%	4%

Sources : Opérateurs et ARPCE

Au T1-12, le trafic SMS on-net représente 85% du trafic total. On peut observer que les abonnés des différents opérateurs préfèrent s'envoyer des SMS intra-réseau plutôt qu'inter-réseau et vers l'international.

5.2. TRAFIC SORTANT PAR OPERATEUR (SMS)

Au T1-12, le trafic sortant de MTN a baissé de 52,5% par rapport au T1-11; tandis que celui d'Airtel a baissé de 14,7%. Le trafic de Warid a augmenté de 57,2% sur la même période. Il en est de même d'Azur dont le trafic a augmenté de 581,1%.

EVOLUTION DU TRAFIC SORTANT (SMS) PAR OPERATEUR (MILLIERS DE SMS)

	T1-11	T2-11	T3-11	T4-11	T1-12
MTN	110 778	29 308	89 217	97 010	52 593
AIRTEL	7 238	5 608	5 169	5 468	6 172
WARID	2 242	2 090	3 073	2 729	3 523
AZUR	129	227	70 920	833	875

Sources : Opérateurs

5.3. TRAFIC ENTRANT DU MARCHÉ (SMS)

Le trafic SMS entrant est exclusivement national dans cet observatoire. Il s'agit des SMS que les opérateurs de la téléphonie mobile terminent chez leurs concurrents. La moyenne tourne autour de 5,6 millions de SMS depuis T1-11. Au T1-12, 6,9 millions de SMS ont été terminés chez les différents opérateurs.

TRAFIC ENTRANT*(SMS) DU MARCHÉ

	T1-11	T2-11	T3-11	T4-11	T1-12
Trafic Entrant (Milliers de SMS)	5 059	4 670	5 304	6 120	6 979

*En l'absence de données sur le trafic SMS international entrant, seul le trafic SMS national entrant est pris compte.

Sources : Opérateurs et ARPCE

5.4. TRAFIC ENTRANT PAR OPERATEUR (SMS)

Au T1-12, le trafic entrant de MTN et Airtel a respectivement augmenté de 37,4% et 33,5% par rapport au T1-11. Celui de Warid a augmenté de 25,3% sur la même période. Cependant, au T1-12, le trafic entrant d'Azur a connu une hausse significative de 658,7% par rapport au T1-11.

EVOLUTION DU TRAFIC ENTRANT (SMS) PAR OPERATEUR (MILLIERS DE SMS)

	T1-11	T2-11	T3-11	T4-11	T1-12
MTN	2 495	2 396	2 599	2 935	3 428
AIRTEL	1 686	1 504	1 785	2 058	2 251
WARID	847	720	813	946	1 061
AZUR	31	49	106	180	238

Sources : Opérateurs

VI. Revenu total

6.1. REVENU TOTAL DU MARCHÉ

Le revenu total du marché de la téléphonie mobile a enregistré une croissance de 19,0% au T1-12, comparé à celui du T1-11. En effet, de 49,5 milliards de F CFA au T1-11, le revenu total du marché a atteint 59,0 milliards de F CFA au T1-12.

Le revenu voix sortant représente environ 78,0% du revenu total au T1-12, suivi du revenu voix entrant avec 20,1% et du revenu SMS qui ne représente que 1,9% du revenu total du marché de la téléphonie mobile. Cette répartition du revenu est très constante et ne varie que très légèrement depuis T1-11.

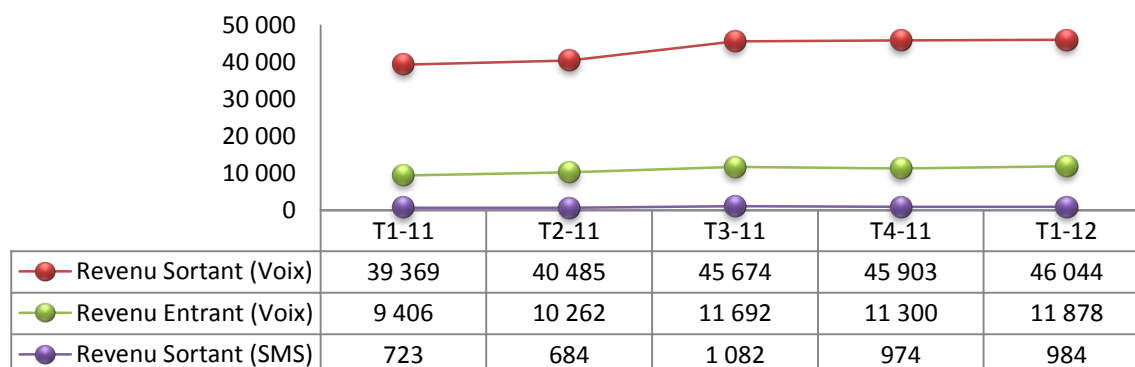
EVOLUTION DU REVENU TOTAL DU MARCHÉ

	T1-11	T2-11	T3-11	T4-11	T1-12
Revenu Total (Millions de F CFA)	49 583	51 511	58 538	58 282	59 024
Revenu Sortant (Voix)	39 369	40 485	45 674	45 903	46 044
Revenu Entrant (Voix)	9 406	10 262	11 692	11 300	11 878
Revenu Sortant (SMS)	723	684	1 082	974	984
Revenu Entrant (SMS)	86	79	90	104	119
Répartition du Revenu Total					
Revenu Sortant (Voix)	79%	79%	78%	79%	78,0%
Revenu Entrant (Voix)	19%	20%	20%	19%	20,1%
Revenu Sortant (SMS)	1%	1%	2%	2%	1,7%
Revenu Entrant (SMS)	0,2%	0,2%	0,2%	0,2%	0,2%

Sources : Opérateurs et ARPCE

Le revenu sortant Voix a enregistré une hausse entre T1-11 et T1-12, passant respectivement de 39,3 milliards de F CFA à 46,0 milliards de F CFA; soit une hausse de 17,6, il en est de même du revenu voix entrant qui a augmenté de 26,3% et du revenu SMS sortant qui a quant à lui augmenté de 36,2%.

EVOLUTION DU REVENU TOTAL PAR TYPE DE TRAFIC (MILLIONS DE F CFA)



Source : Opérateurs

6.1.1. REVENU SORTANT VOIX

Le revenu on-net du marché de la téléphonie mobile a enregistré une croissance de 2,6% au T1-12, par rapport au T1-11. Par contre, les revenus off-net et international sortant ont enregistré une hausse significative sur la période, respectivement de 37,1% et 33,9%.

En valeur absolue, le revenu on-net est passé de 22,4 milliards de F CFA à 23,0 milliards de F CFA sur cette période. Le revenu off-net est passé de 10,9 à 15,0 milliards de F CFA ; tandis que le revenu international sortant est passé de 5,9 à 7,9 milliards de F CFA. Toutefois, la répartition du revenu sortant par destination est plutôt homogène sur la période ; ce qui indique que les habitudes de consommation des abonnés restent relativement stables.

EVOLUTION ET REPARTITION DU REVENU SORTANT (VOIX) PAR DESTINATION (MILLIONS DE F CFA)

	T1-11	T2-11	T3-11	T4-11	T1-12
Revenus on-net	22 462	23 032	24 744	23 727	23 052
Revenus off-net	10 960	11 700	13 757	14 308	15 029
Revenus International Sortant	5 946	5 753	7 173	7 868	7 962
Répartition du Revenu Sortant					
Revenus on-net	57%	57%	54%	52%	50%
Revenus off-net	28%	29%	30%	31%	33%
Revenus International Sortant	15%	14%	16%	17%	17%

Sources : Opérateurs et ARPCE

6.1.2. REVENU ENTRANT VOIX

Le revenu national entrant est de 7,1 milliards de F CFA au T1-12. Il enregistre une hausse de 35,5% par rapport au T1-11 ; et représente 59,9% du total du revenu entrant. Quant au revenu international entrant, il enregistre une hausse de 14,7% au T1-12, comparé au T1-11. Le revenu international entrant, avec 4,7 milliards de F CFA au T1-12, représente 40,1% du total du revenu entrant.

EVOLUTION ET REPARTITION DU REVENU ENTRANT (VOIX) PAR DESTINATION (MILLIONS DE F CFA)

	T1-11	T2-11	T3-11	T4-11	T1-12
Revenus National Entrant	5 248	5 981	7 054	6 721	7 110
Revenus International Entrant	4 157	4 281	4 638	4 580	4 767
Répartition du Revenu Entrant	T1-11	T2-11	T3-11	T4-11	T1-12
Revenus National Entrant	55,8%	58,3%	60,3%	59,5%	59,9%
Revenus International Entrant	44,2%	41,7%	39,7%	40,5%	40,1%

Sources : Opérateurs et ARPCE

6.1.3. REVENU SORTANT ET ENTRANT SMS

La pratique du SMS reste encore à développer sur le marché congolais des communications électroniques. En effet, il ne représente que 1,9% du revenu total du marché au T1-12, avec 1,1 milliard de F CFA.

Au T1-12, le revenu total des SMS a augmenté de 36,4% par rapport au T1-11. La plus forte croissance de ce revenu provient du revenu international sortant qui, au cours de cette période, est passé respectivement de 147 millions de F CFA à 246 millions de F CFA ; soit une croissance de 66,9%. Toutefois, le revenu on-net, au T1-12, représente 47 % du total du revenu SMS.

EVOLUTION ET REPARTITION DU REVENU SORTANT ET ENTRANT (SMS) PAR DESTINATION

	T1-11	T2-11	T3-11	T4-11	T1-12
Revenu Total SMS (Millions de F CFA)	809	763	1 172	1 078	1 103
Revenus on-net	428	408	712	553	519
Revenus off-net	147	138	161	189	220
Revenus International Sortant	147	138	209	232	246
Revenus National Entrant	86	79	90	104	119
Répartition du Revenu SMS					
Revenus on-net	53%	54%	61%	51%	47%
Revenus off-net	18%	18%	14%	18%	20%
Revenus International Sortant	18%	18%	18%	22%	22%
Revenus National Entrant	11%	10%	8%	10%	11%

Sources : Opérateurs et ARPCE

6.2. REVENU TOTAL DU MARCHÉ (VOIX) PAR OPÉRATEUR

Le revenu voix total du marché de la téléphonie mobile a enregistré une croissance de 14,1% au T1-12, comparé au T1-11. En effet, de 48,7 milliards de F CFA au T1-11, le revenu voix total du marché a atteint 57,9 milliards de F CFA au T1-12.

Au cours du T1-12, les revenus voix de MTN et Airtel ont augmenté respectivement de 7,2% et 13,1% par rapport au T1-11. Celui de Warid a augmenté de 50,1% sur la même période.

Azur a la plus forte croissance de ce revenu qui, au cours de cette période, est passé respectivement de 278 millions de F CFA à 1,4 milliards de F CFA ; soit une croissance de 152,3%.

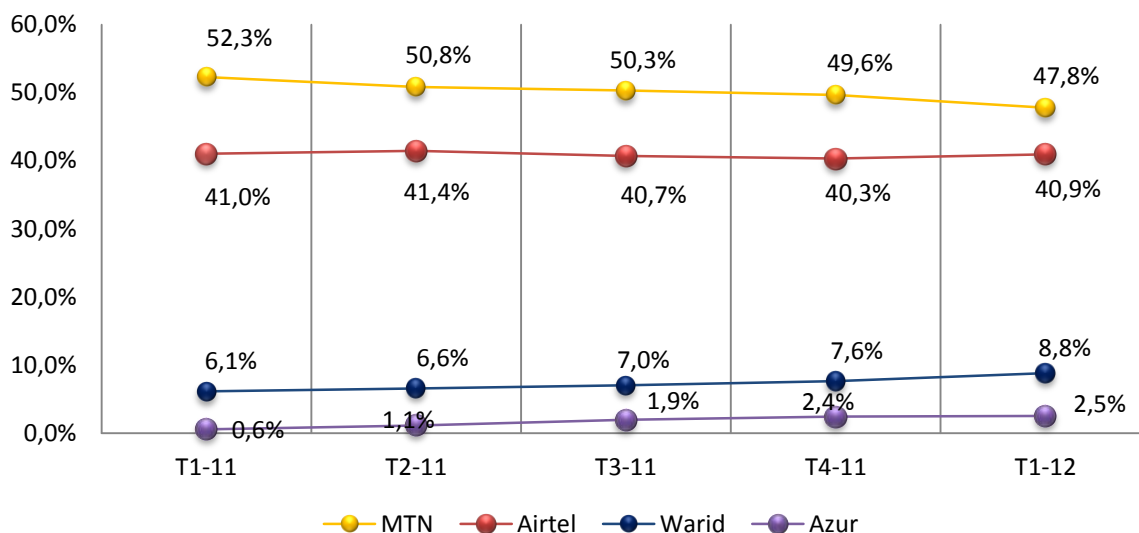
EVOLUTION DU REVENU (VOIX) PAR OPERATEUR

	T1-11	T2-11	T3-11	T4-11	T1-12
Revenus Total Voix Par Opérateur (Millions de F CFA)	48 774	50 747	57 366	57 204	57 921
MTN	25 368	25 667	28 743	28 224	27 521
Airtel	20 153	21 179	23 660	23 313	23 957
Warid	2 975	3 325	3 841	4 292	4 989
Azur	278	576	1 122	1 374	1 455

Sources : Opérateurs

Le revenu voix de l'opérateur MTN représente 47,8% du total du revenu voix de la téléphonie mobile au T1-12, suivi de ceux d'Airtel avec 40,9% et de Warid qui représente 8,8%. Enfin, le revenu voix de l'opérateur Azur ne représente que 2,5% du revenu total voix du marché.

PARTS DE MARCHÉ EN VALEUR DES OPERATEURS SUR LE MARCHÉ DE LA VOIX



Sources : Opérateurs et ARPCE

6.3. REVENU TOTAL DU MARCHÉ (SMS) PAR OPÉRATEUR

Le revenu SMS total du marché de la téléphonie mobile a enregistré une croissance de 36,4% au T1-12 par rapport au T1-11. En effet, de 718 millions de F CFA au T1-11, le revenu voix total du marché a atteint 1,1 milliards de F CFA au T1-12.

Au cours du T1-12, le revenu SMS de MTN a augmenté de 21,0% tandis que celui d'Airtel a augmenté de 13,8%, par rapport au T1-11. Les revenus SMS de Warid et Azur ont augmenté respectivement de 213,7% et 333,0% sur la même période.

EVOLUTION DU REVENU (SMS) PAR OPERATEUR (MILLIONS DE CFA)

	T1-11	T2-11	T3-11	T4-11	T1-12
Revenu Total Par Opérateur	809	763	1 172	1 078	1 103
MTN	555	522	709	709	671
AIRTEL	186	172	176	186	212
WARID	63	60	270	147	196
AZUR	6	9	17	36	24

Sources : Opérateurs et ARPCE

VII. Ratios

7.1. TARIFS PONDÉRÉS VOIX

7.1.1. TARIFS PONDÉRÉS SORTANTS (VOIX)

Les tarifs pondérés sortants du marché de la téléphonie mobile au Congo enregistrent une hausse de 12,1% au T1-12 par rapport au T1-11.

EVOLUTION DES TARIFS PONDÉRÉS SORTANTS DU MARCHÉ (VOIX) (F CFA/MINUTE)

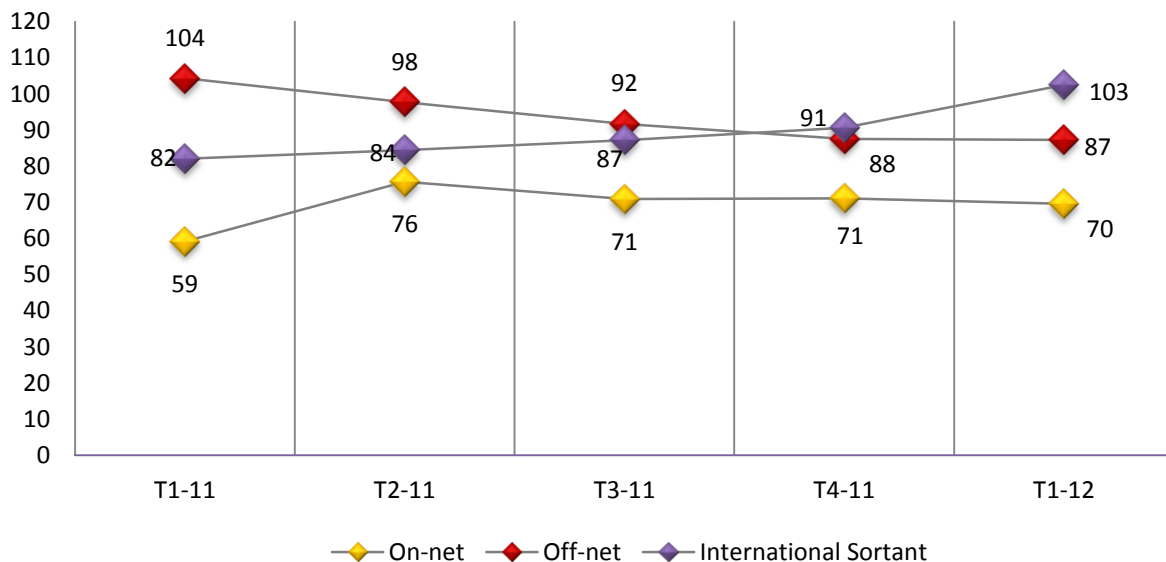
	T1-11	T2-11	T3-11	T4-11	T1-12
Tarifs Pondérés Sortants	71	82	79	79	79

Sources : Opérateurs et ARPCE

7.1.2. TARIFS PONDÉRÉS SORTANTS PAR DESTINATION (VOIX)

Les tarifs off-net ont baissé de 16,3% au T1-12 par rapport au T1-11. Les tarifs on-net ont augmenté de 17,6% et les tarifs International sortant de 24,9%.

EVOLUTION DES TARIFS PONDÉRÉS SORTANTS PAR DESTINATION (VOIX) (F CFA/MINUTE)



Sources : Opérateurs et ARPCE

7.1.3. TARIFS PONDÉRÉS SORTANTS PAR OPÉRATEUR ET PAR DESTINATION (VOIX)

Entre T1-11 et T1-12, les tarifs on-net de MTN ont augmenté de 20,7%, tandis que ceux d’Airtel ont baissé de 17,3%. Quant à Warid et Azur, ils enregistrent une augmentation de leurs tarifs on-net respectivement de 281,3% et 50,3% sur la même période.

Les tarifs off-net ont baissé pour tous les opérateurs entre T1-11 et T1-12. MTN a enregistré une baisse de 26,7%, Airtel 1,9% Warid 16,6% et Azur 1,2%.

Quant aux tarifs à l’international sortant, ils ont augmenté pour tous les opérateurs. MTN a enregistré une hausse de 22,3%, Airtel 26,9%, Warid 35,7% et Azur 25,2%.

EVOLUTION DES TARIFS PONDÉRES PAR DESTINATION ET PAR OPERATEUR (F CFA/MINUTE)

Tarifs pondérés On-net

	T1-11	T2-11	T3-11	T4-11	T1-12
MTN	60	75	69	73	72
AIRTEL	86	81	78	77	71
WARID	12	51	46	33	46
AZUR	13	27	23	22	20

Tarifs pondérés Off-net

	T1-11	T2-11	T3-11	T4-11	T1-12
MTN	123	110	91	90	90
AIRTEL	98	99	101	96	96
WARID	84	77	76	69	70
AZUR	75	73	75	75	74

Tarifs pondérés International Sortant

	T1-11	T2-11	T3-11	T4-11	T1-12
MTN	88	87	89	93	108
AIRTEL	77	83	87	89	98
WARID	80	80	78	88	108
AZUR	78	77	77	87	98

Sources : Opérateurs et ARPCE

7.2. TARIFS PONDÉRÉS SMS

7.2.1. TARIFS PONDÉRÉS SORTANTS (SMS)

Les tarifs pondérés sortants des SMS ont enregistré une hausse de 156,9% entre T1-11 et T1-12. En effet, au T1-11, le tarif pondéré sortant était de 6 F et a augmenté à 16 F au T1-12.

EVOLUTION DES TARIFS PONDÉRÉS SORTANTS DU MARCHÉ (SMS) (F CFA/SMS)

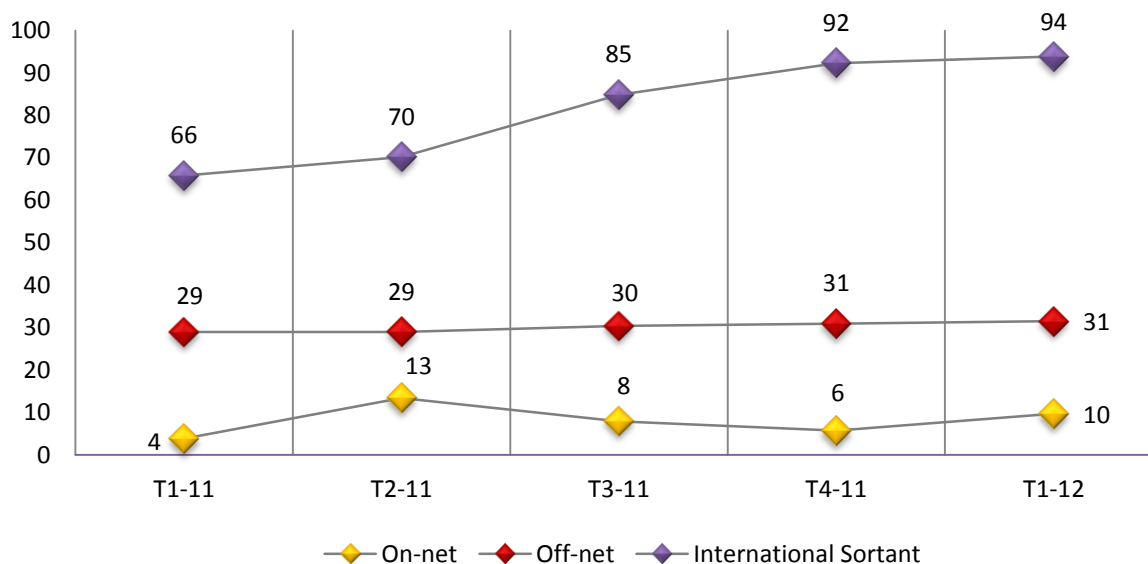
	T1-11	T2-11	T3-11	T4-11	T1-12
Tarifs Pondérés Sortants	6	18	6	9	16

Sources : Opérateurs et ARPCE

7.2.2. TARIFS PONDÉRÉS SORTANTS PAR DESTINATION (SMS)

Les tarifs de la destination on-net sont passés de 4 F au T1-11 à 10 F au T1-12 ; soit une augmentation de 155,7%. Les tarifs de la destination internationale sortant ont augmenté de 42,7% au cours de la même période; tandis que ceux de l'off-net ont augmenté de 8,8%.

EVOLUTION DES TARIFS PONDÉRÉS SORTANTS PAR DESTINATION (SMS) (F CFA/SMS)



Sources : Opérateurs et ARPCE

7.2.3. TARIFS PONDÉRÉS SORTANTS PAR OPÉRATEUR ET PAR DESTINATION (SMS)

Entre T1-11 et T1-12, les tarifs on-net de MTN, Airtel et Warid ont augmenté respectivement de 173,7%, 38,1% et 19,7%. Quant à ceux d'Azur, ils enregistrent une baisse de 72,1% sur la même période.

Au cours de la même période, les tarifs off-net de MTN et Azur ont baissé respectivement de 1,1% et 9,9%, tandis que ceux d’Airtel et Warid ont augmenté respectivement de 18,7% et 34,4%.

Les tarifs à l’international sortant de MTN et Azur ont enregistré une baisse respective de 3,8% et 46,3% ; tandis qu’Airtel et Warid ont enregistré une hausse respective de leurs tarifs de 25,2% et 208,8%.

EVOLUTION DES TARIFS PONDERES PAR DESTINATION ET PAR OPERATEUR (SMS) (F CFA/SMS)

Tarifs pondérés On-net

	T1-11	T2-11	T3-11	T4-11	T1-12
MTN	3	13	6	5	9
AIRTEL	14	19	20	20	20
WARID	19	20	111	21	22
AZUR	20	19	21	50	5

Tarifs pondérés Off-net

	T1-11	T2-11	T3-11	T4-11	T1-12
MTN	40	40	40	39	39
AIRTEL	22	23	25	25	26
WARID	19	20	20	24	26
AZUR	40	40	38	35	36

Tarifs pondérés International Sortant

	T1-11	T2-11	T3-11	T4-11	T1-12
MTN	75	83	75	83	72
AIRTEL	56	59	68	71	70
WARID	53	52	147	160	165
AZUR	75	75	90	21	40

Sources : Opérateurs et ARPCE

7.3. ARPU (REVENU MOYEN PAR ABONNÉ) VOIX

En moyenne, un abonné aura rapporté 4 952 F CFA par mois à son opérateur au T1-12. Au T1-11, l’ARPU était de 4 235 F CFA. La revenu mensuel moyenne par abonnés a donc augmenté de 16,9% sur la période T1-11 / T1-12.

L’ARPU sortant était de 3 418 F CFA au T1-11, contre 3 936 F CFA au T1-12 ; soit une augmentation de 15,1%. Quant à l’ARPU entrant, il était de 817 F CFA au T1-11, contre 1 015 F CFA au T1-12 ; soit une augmentation de 24,3%.

EVOLUTION DE L'ARPU (VOIX) PAR TYPE DE TRAFIC (EN F CFA)

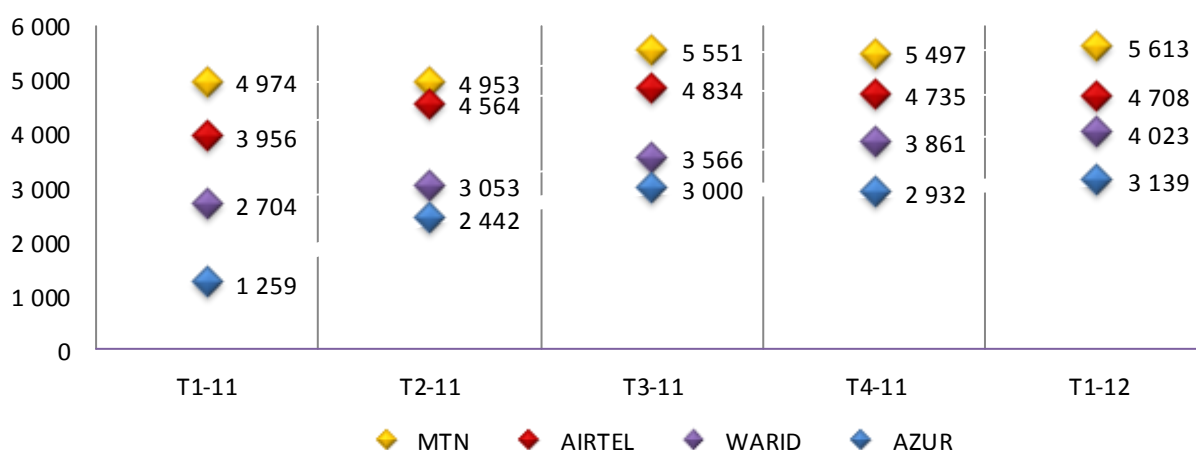
	T1-11	T2-11	T3-11	T4-11	T1-12
ARPU	4 235	4 552	4 977	4 914	4 952
ARPU Sortant	3 418	3 632	3 962	3 943	3 936
ARPU Entrant	817	921	1 015	971	1 015

Sources : Opérateurs et ARPCE

7.4. ARPU (REVENU MOYEN PAR ABONNÉ) PAR OPÉRATEUR (VOIX)

Entre T1-11 et T1-12, l'ARPU de MTN a augmenté de 12,8%, Airtel 19,0%, Warid 48,8% et Azur 149,3%.

EVOLUTION DE L'ARPU (VOIX) DES OPERATEURS (EN F CFA)



Sources : Opérateurs et ARPCE

7.5. ARPU (REVENU MOYEN PAR ABONNÉ) SMS

L'ARPU des SMS a augmenté de 34,3% entre T1-11 et T1-12, passant de 70 F CFA à 94 F CFA.

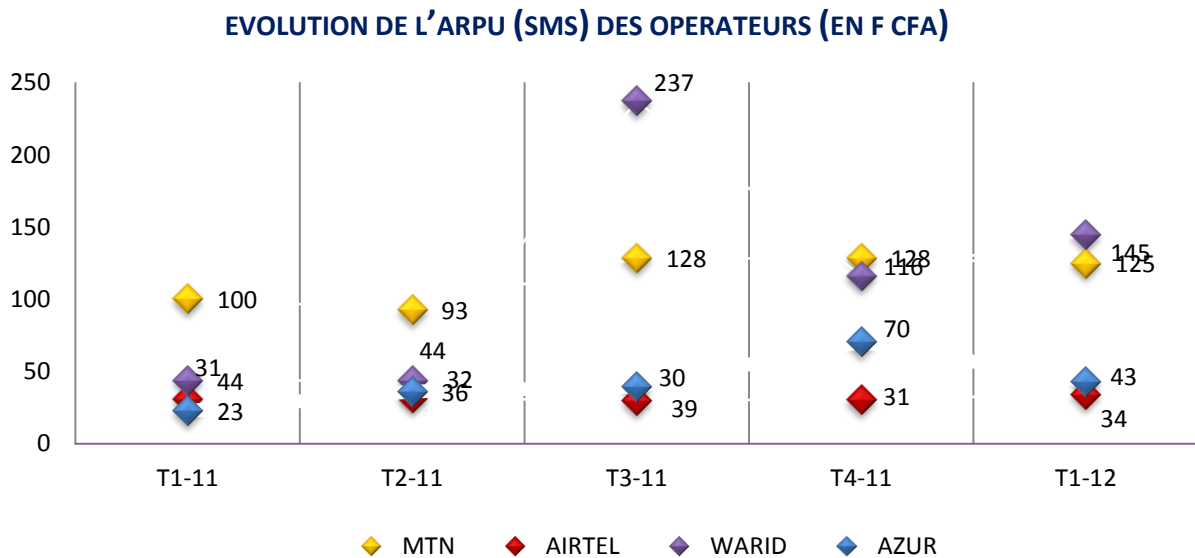
EVOLUTION DE L'ARPU (SMS) PAR TYPE DE TRAFIC (EN F CFA)

	T1-11	T2-11	T3-11	T4-11	T1-12
ARPU	70	68	102	93	94
ARPU Sortant	63	61	94	84	84
ARPU Entrant	7	7	8	9	10

Sources : Opérateurs et ARPCE

7.6. ARPU (REVENU MOYEN PAR ABONNÉ) PAR OPERATEUR (SMS)

Au T1-12, l'ARPU de MTN a augmenté de 24,4% par rapport au T1-11. Celui d'Airtel a augmenté de 10,3%, Warid 230,7% et Azur 90,7%.



Sources : Opérateurs et ARPCE

7.7. MoU (TEMPS MOYEN MENSUEL PAR ABONNÉ)

Entre T1-11 et T1-12, le MoU du marché a enregistré une hausse de 12,0% ; passant de 60 minutes à 67 minutes. Le MoU sortant au T1-12 enregistre une hausse de 2,6% par rapport à celui du T1-11. Quant au MoU entrant, il enregistre une hausse de 50,1% sur la même période.

EVOLUTION DU MoU

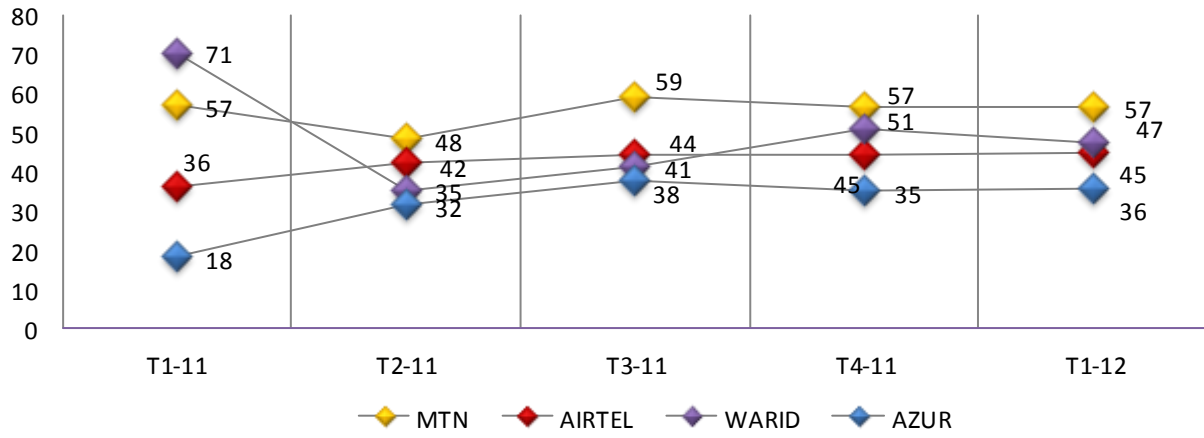
	T1-11	T2-11	T3-11	T4-11	T1-12
MoU	60	58	67	67	67
MoU Sortant	48	44	50	50	50
MoU Entrant	12	14	16	17	18

Sources : Opérateurs et ARPCE

7.8. MoU (TEMPS MOYEN MENSUEL PAR ABONNÉ) PAR OPERATEUR

Au T1-12, le MoU de MTN et Warid a baissé respectivement de 0,6% et 33,0% par rapport au T1-11. Par contre, Airtel et Azur enregistrent respectivement une hausse du MoU de 24,1% et 95,5% au cours de la même période.

EVOLUTION DU MoU PAR OPERATEUR



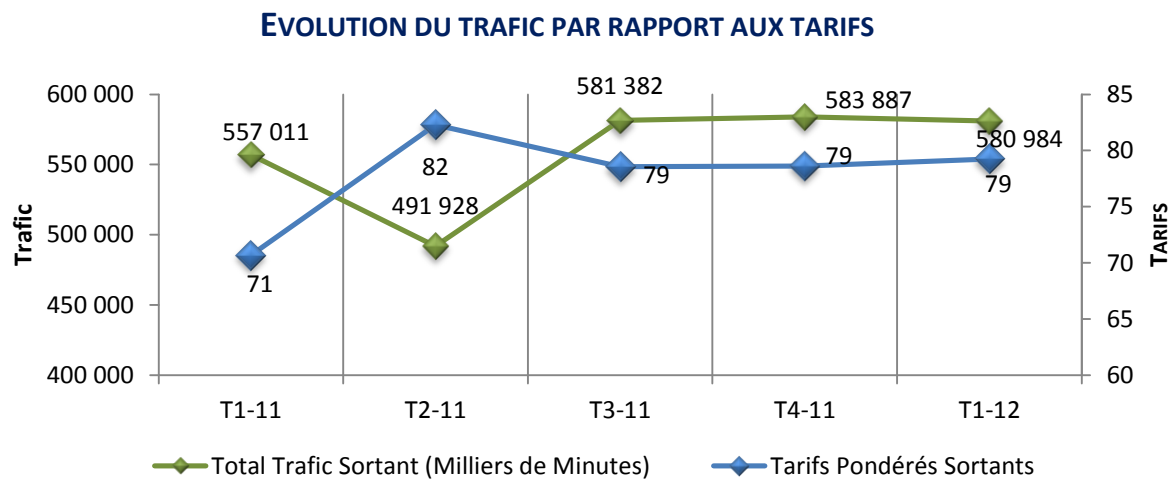
Sources : Opérateurs et ARPCE

VIII. Analyse des indicateurs de performance

8.1. OBSERVATION DES PERFORMANCES PAR RAPPORT À LA VARIABLE PRIX

8.1.1. EVOLUTION DU TRAFIC PAR RAPPORT AUX TARIFS

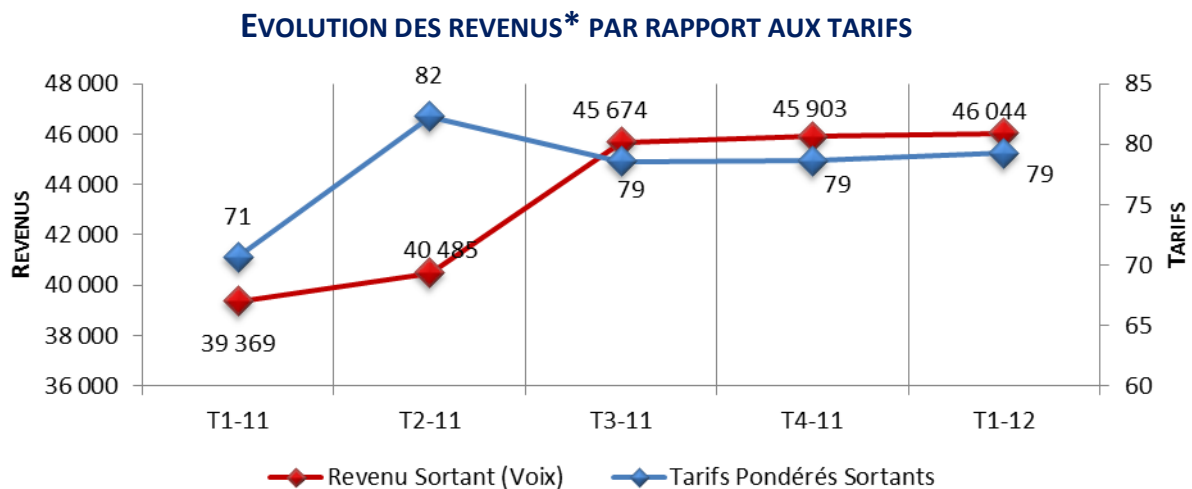
Le graphique ci-dessous montre l'évolution des tarifs sortants pondérés par rapport à l'évolution du trafic total sortant (la somme du trafic on-net, off-net et de l'international sortant). On observe au T1-12 que l'augmentation des tarifs de 12,1% est suivie d'une hausse du trafic de 4,3% par rapport au T1-11.



Sources : Opérateurs et ARPCE

8.1.2. EVOLUTION DU REVENU TOTAL PAR RAPPORT AUX TARIFS

Le graphique ci-dessous montre l'évolution du revenu total sortant par rapport aux tarifs pondérés sortants. On observe, au T1-12, que la hausse des tarifs de 12,1% par rapport au T1-11 est suivie d'une hausse du revenu de 17,0%.

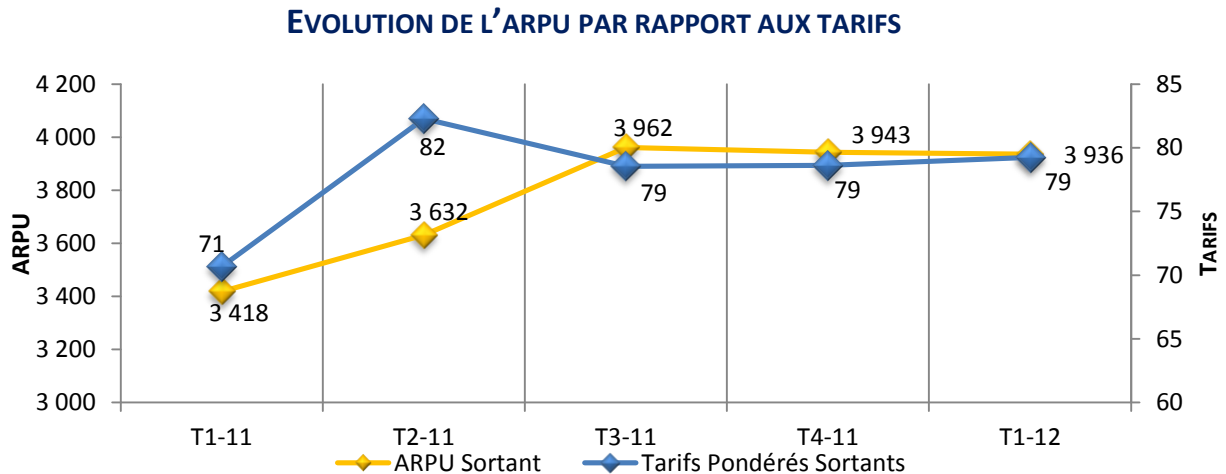


* Revenus exprimés en Millions de F CFA

Sources : Opérateurs et ARPCE

8.1.3. EVOLUTION DE L'ARPU PAR RAPPORT AUX TARIFS

Le graphe ci-dessous montre l'évolution de l'ARPU par rapport à la variable prix ou tarifs sortants. On observe, au T1-12, que la hausse des tarifs de 12,1% par rapport au T1-11 est suivie d'une hausse de l'ARPU de 15,1%.



Sources : Opérateurs et ARPCE

8.2. DES TARIFS À L'ÉLASTICITÉ DU MARCHÉ

Le niveau de compétition du marché de la téléphonie mobile au Congo a conduit les opérateurs de la téléphonie mobile à développer des offres de services basées essentiellement sur les tarifs. Pour évaluer l'impact des tarifs sur le comportement des abonnés, l'analyse des variations du trafic et de l'ARPU peut entre-ouvrir des pistes d'explications ; en plus de l'analyse de l'élasticité prix de la demande.

Pour l'ensemble du marché, les tarifs pondérés de toutes les destinations du trafic sortant (on-net, off-net et international sortant) ont augmenté de 12,1% entre T1-11 et T1-12. Ainsi, sur cette période, le tarif est passé de 71 F/min à 79 F/min. Cette hausse des tarifs peut être corrélée avec la décision n°001/ARPCE-DG/DAJI/DEM/11 du 12 janvier 2011 portant fixation des tarifs planchers en On-net et sur l'International Sortant respectivement à 60 F CFA TTC et 80 F CFA TTC.

Le trafic sortant du marché a augmenté de près de 24 millions de minutes au T1-12, par rapport au T1-11. En effet, au T1-11, le trafic sortant était de 557 millions de minutes, contre 580 millions de minutes au T1-12 ; soit une hausse de 4,3%.

L'ARPU sortant du marché a connu une hausse de 15,1% au T1-12, par rapport au T1-11.

Le calcul mathématique de l'élasticité prix de la demande du marché donne un indice de 0,4 [en valeur absolue, $E_d < 1$] entre T1-11 et T1-12. Cet indice indique une relative inélasticité du marché.

EVOLUTION DES INDICATEURS DE PERFORMANCE ET DE L'ELASTICITE

	Tarifs* Sortants		Trafic** Sortant		ARPU* Sortant		Elasticité
	T1-11	T1-12	T1-11	T1-12	T1-11	T1-12	T1-12 / T1-11
Total Marché	71	79	557 011	580 984	3 418	3 936	0,4
Variation des indicateurs de performance entre T1-11 et T1-12							
	12,1%		4,3%		15,1%		

*En F CFA

** En milliers de minutes

Sources : Opérateurs et ARPCE

L'observation des indicateurs ci-dessous, notamment les tarifs et le trafic par opérateur, montre l'indice d'élasticité par opérateur.

EVOLUTION DES INDICATEURS DE PERFORMANCE ET DE L'ELASTICITE PAR OPERATEUR

	Tarifs Pondérés		Trafic Sortant		ARPU Sortant		Elasticité
	T1-11	T1-12	T1-11	T1-12	T1-11	T1-12	T1-12 / T1-11
MTN	71	80	290,267	277,604	4,047	4,523	-0.4
Airtel	87	83	184,135	228,199	3,159	3,706	-4.4
Warid	30	67	78,552	58,546	2,175	3,141	-0.2
Azur	60	67	4,057	16,634	1,104	2,400	27.0
Total Marché	71	79	557,011	580,984	3,418	3,936	0.4

Entre T1-11 et T1-12 :

- MTN : [en valeur absolue, $E_d < 1$, soit 0,4]. Les tarifs ont augmenté de 12,3% et le trafic a baissé de 4,4%.
- Airtel : [en valeur absolue, $E_d > 1$, soit 4,4]. Les tarifs ont baissé de 5,5% et le trafic augmenté de 23,9%.
- Warid : [en valeur absolue, $E_d < 1$, soit 0,2]. Les tarifs ont augmenté de 118,3% et le trafic a baissé de 25,3%.
- Azur : [en valeur absolue, $E_d > 1$, soit 27]. Les tarifs ont augmenté de 11,5% et le trafic a augmenté de 310%.

DÉFINITION DES TERMES UTILISÉS DANS LE RAPPORT

Activation : c'est le nombre d'abonnés supplémentaires connectés au réseau d'un opérateur des communications électroniques sur une période (journalière, hebdomadaire, mensuelle, trimestrielle, etc.).

ARPU (Average Revenue Per User): c'est le revenu mensuel moyen pondéré qu'un abonné génère à son opérateur. En d'autres termes, c'est la moyenne des dépenses mensuelles que les abonnés consacrent aux communications téléphoniques mobiles.

Désactivation : c'est le nombre d'abonnés déconnectés au réseau d'un opérateur des communications électroniques sur une période (journalière, hebdomadaire, mensuelle, trimestrielle, etc.).

Destinations de Trafic : (voir type ou nature de trafic)

Elasticité Prix de la Demande (Ed) : elle mesure la variation de la demande (volume de trafic) à un changement de la variable prix du bien demandé. C'est donc le rapport entre la variation de la quantité des minutes sur la variation des tarifs pratiqués par minute.

MoU (Minutes of Use) : c'est le temps mensuel, exprimé en minutes, qu'un abonné consacre en moyenne aux communications téléphoniques.

Off-net : ce terme désigne une relation inter-réseau entre deux opérateurs. Les appels, les SMS, le trafic, le revenu, etc. sont générés par l'opérateur A en liaison avec l'opérateur B.

On-net : ce terme désigne une relation intra-réseau, donc au sein d'un même réseau. Les appels, les SMS, le trafic, le revenu, etc. sont générés par un abonné de l'opérateur A en liaison avec un autre abonné de l'opérateur A.

Parts de marché: on distingue deux types de parts de marché (en valeur et en volume). La part de marché en valeur est la répartition du poids de chaque opérateur sur la base du revenu total généré par l'ensemble des opérateurs. La part de marché en volume représente le poids de chaque opérateur par rapport au nombre total des abonnés du marché.

Revenu Entrant SMS : le revenu SMS entrant est généré par le nombre de SMS reçus par les abonnés d'un réseau de téléphonie mobile en provenance des opérateurs concurrents sur le même marché national (exclusion faite des SMS on-net intra-réseau), mais aussi en provenance des opérateurs qui exercent en dehors des frontières nationales. Les SMS

entrants peuvent donc être de deux natures : SMS national entrant et SMS international entrant. Le revenu entrant SMS est donc la somme des revenus SMS national entrant et SMS international entrant.

Revenu Entrant Voix: le revenu Voix est généré par tous les appels reçus par les abonnés d'un opérateur de téléphonie mobile, à l'exclusion des appels on-net de son réseau. On distingue deux types d'appels entrants: les appels entrants nationaux (trafic national entrant) et les appels entrants internationaux (trafic international entrant).

Revenu Sortant SMS: le revenu SMS sortant est généré par le nombre de SMS envoyés (émis) par les abonnés d'un réseau de téléphonie mobile. Les SMS émis ou sortants peuvent être intra-réseau (on-net), inter-réseau (off-net) et/ou dirigés vers l'international. Le revenu sortant SMS est donc la somme des revenus SMS on-net, off-net et international sortants.

Revenu Sortant Voix: le revenu sortant est généré par les appels émis par les abonnés d'un réseau de téléphonie mobile. Les appels émis ou sortants peuvent être intra-réseau (on-net), inter-réseau (off-net) et/ou dirigés vers l'international. Le revenu sortant voix est donc la somme des Revenus on-net, off-net et international sortant.

Revenu Total ou Total Revenu: c'est la somme des revenus générés par le trafic sortant Voix, le trafic entrant Voix et le Trafic ou nombre de SMS sortants.

Tarifs pondérés : c'est le rapport entre le revenu d'une destination d'appel (on-net, off-net et international sortant) sur le trafic de cette destination ou bien encore le rapport entre le revenu de l'ensemble de ces destinations sur le trafic total des ces destinations.

Terminaison d'Appel : un appel est terminé d'un réseau A vers un réseau B quand l'abonné du réseau A parvient à entrer en communication avec son correspondant du réseau B. Cette terminaison est assujettie à un coût d'interconnexion que l'opérateur A paye à l'opérateur B pour avoir permis l'utilisation des ressources de son réseau.

Trafic Entrant: il correspond aux appels reçus par les abonnés d'un opérateur. Les appels entrants peuvent être nationaux (d'un opérateur A vers un opérateur B dans le même pays) ou bien internationaux (appels dont l'origine est à l'extérieur des frontières d'un pays).

Trafic SMS Entrant: il correspond au nombre de SMS reçus par les abonnés d'un opérateur. La provenance des SMS peut être nationale et internationale.

Trafic SMS Sortant: il correspond au nombre de SMS envoyés par les abonnés d'un opérateur en on-net, off-net et à l'international.

Trafic Sortant: il correspond aux appels émis par les abonnés d'un opérateur. Les appels émis peuvent être intra-réseau (on-net), inter-réseau (off-net) ou destinés à l'international (international sortant).

Type ou Nature de Trafic : le trafic peut être de deux types (entrant ou sortant). A chaque type ou nature de trafic correspondent des destinations (on-net, off-net, international sortant, international entrant, national entrant).



1^{er} étage, Immeuble Monte Cristo
Rond-Point de la Gare, Brazzaville

BP : 424 - Brazzaville, République du Congo

Contact : +242 05 510 7272

Site internet : www.arpce.cg
